



Flora Catalana

Viu, gaudeix i aprèn amb la nostra flora

<http://www.floracatalana.cat>

Clau dicotòmica del gènere

Viola

Redacció i composició

Pere Barnola Echenique

Joan Font Garcia

Josep Pallarès Batriu

Maquetació web

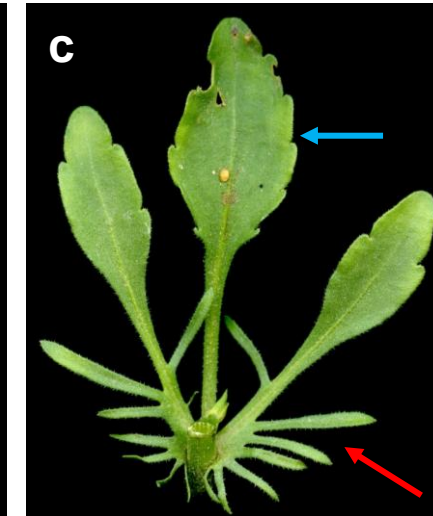
Josep Pallarès Batriu



1a. Mata llenyosa, ramificada [a]; fulles oblongues o oblongo-linears [b]; estípules linear-lanceolades, enteres o amb estrets apèndix basals [c] *V. arborescens*

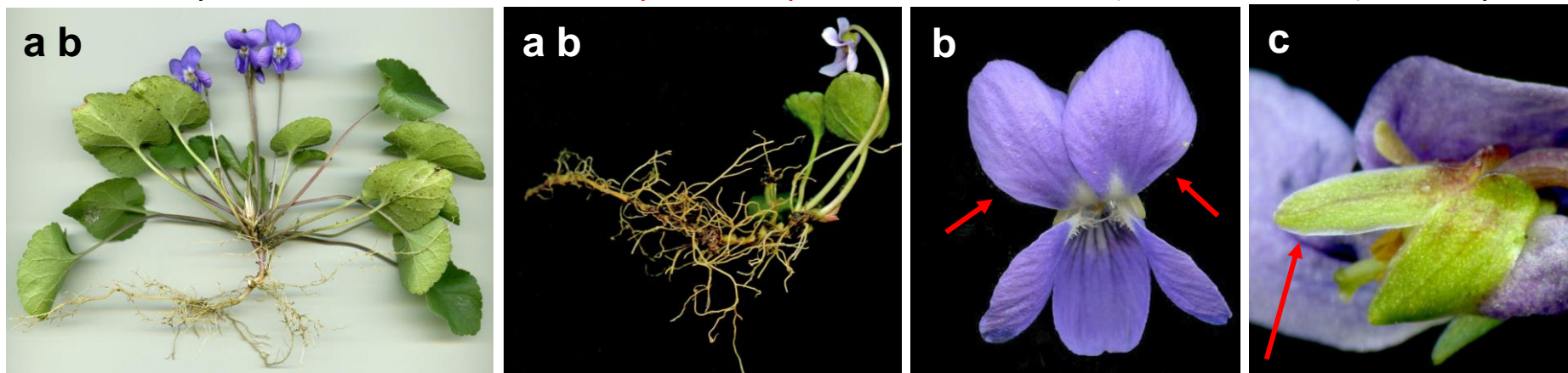


1b. Planta herbàcia [a]; fulles ovades o cordiformes [b]; o bé si són oblongues, estípules amples i dividides ± profundament [c] 2



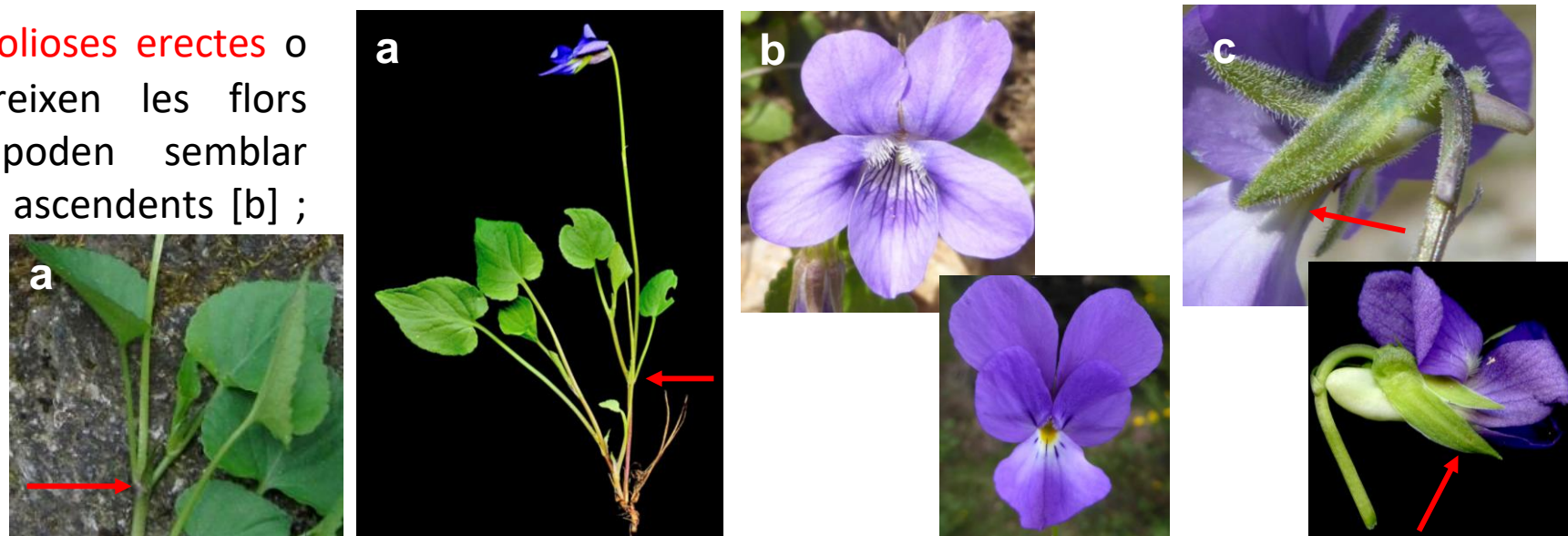
2a. Planta acaule, sense tiges folioses, erectes o ascendents (pot tenir, però, estolons reptants) [a]; fulles en rosetes basals de les quals neixen directament les flors, que tenen únicament els **2 pètals superiors ascendents** (flor de violeta) [b]; sèpals **obtusos** o, rarament, aguts [c]

.... **GRUP 1**



2b. Planta caulescent, amb **tiges folioses erectes** o ascendents, en les quals s'insereixen les flors (exemplars poc desenvolupats poden semblar acaules!) [a]; flors amb 2 o 4 pètals ascendents [b] ; sèpals **aguts o subaguts** [c]

.... **GRUP 2**





GRUP 1 (Planta acaule)

1a. Sèpals obtusos **2**



1b. Sèpals aguts **GRUP 2**



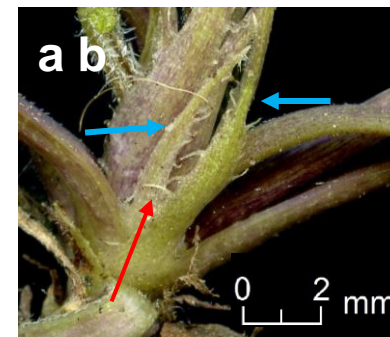
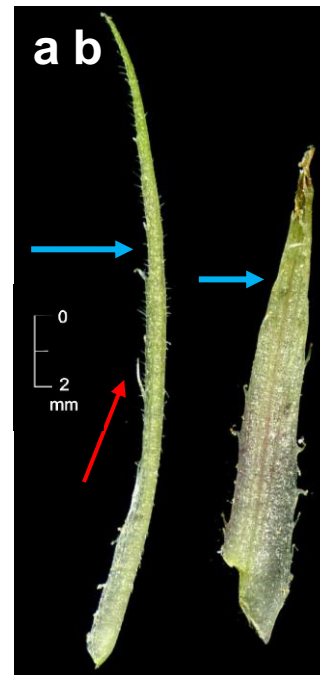


2a. **Estípules** linears o estretament lanceolato-linears, agudes, de 7-22 x 0,5-2 mm [a]; **fímbries** de fins a 1,5(2) mm, poc desiguals, \pm escasses i escampades [b]; pètals amples, d'àpex arrodonit, \pm violetes o blavosos, tot i que sempre blancs en bona part de la seva base (fins a quasi 1/3 de la seva longitud) [c]; esperó comprimit i obtús [d]; limbe foliar ovato-cordiforme, pecíol llarg [e];

..... ***V. alba* subsp. *dehnhardtii***

V. alba subsp. *alba* no és fa a Catalunya, solament l'híbrid ssp. *alba* x ssp. *dehnhardtii*, als Pirineus.

2b. **Estípules** ovades o lanceolades, en general més amples i sovint més curtes **3**

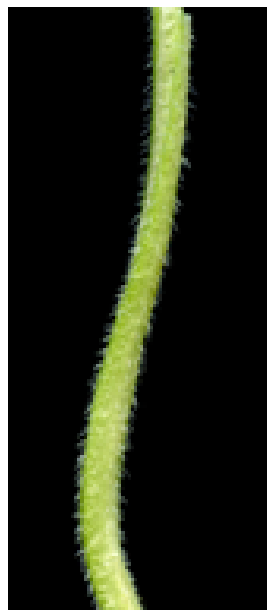




3a. Planta absolutament glabra, generalment amb les fulles lluents i les flors inodores. . . . [4](#)



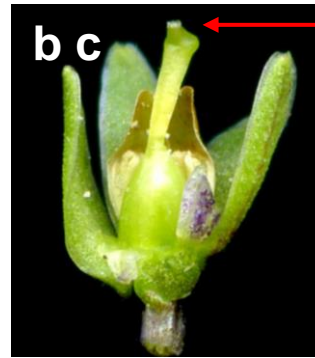
3b. Planta \pm pubescent [GRUP 3](#)



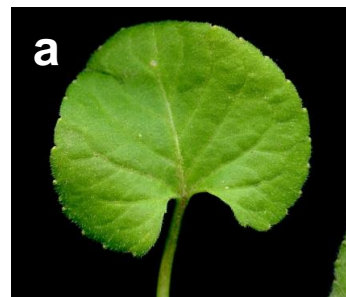


4a. Fulles cordato-orbiculars o més amples que llargues, crenades poc profundament [a]; **estigma** discoidal, truncat obliquament [b]; càpsula trígona, explosiva, amb el peduncle erecte [c]; planta amb llargs rizomes subterranis blanquinosos [d]; pètals més aviat petits, d'un lila pàl·lid [e]

.... *V. palustris* subsp. *palustris*



4b. Fulles cordato-ovades o triangulars, fortament crenades, sovint amb el sinus basal molt obert [a]; **estigma** atenuat i corbat en ganxo [b]; càpsula esfèrica, no explosiva, sobre un peduncle procumbent [c]; rizoma llenyós curt, amb **estolons herbacis aeris**, o sense [d] **GRUP 3**





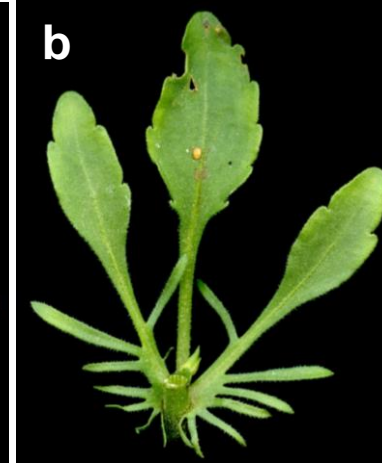
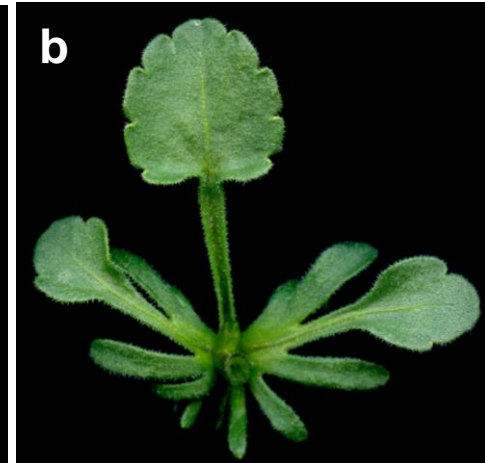
GRUP 2 (Planta caulescent)

1a. Esperó d'1-1,5 cm [a]; estípules de les fulles superiors més llargues que el pecíol, de forma semblant al limbe foliar i poc dividides [b]; estigma capitat, més gruixut a l'àpex [c]; flors violetes amb 2 pètals dirigits cap amunt i 3 cap vall [d]



.... *V. cornuta*

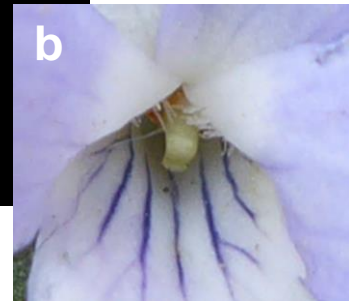
1b. Esperó habitualment més curt [a]; estípules més curtes que el pecíol, si són més llargues, aleshores estan profundament partides en segments oblongs, desiguals [b] 2





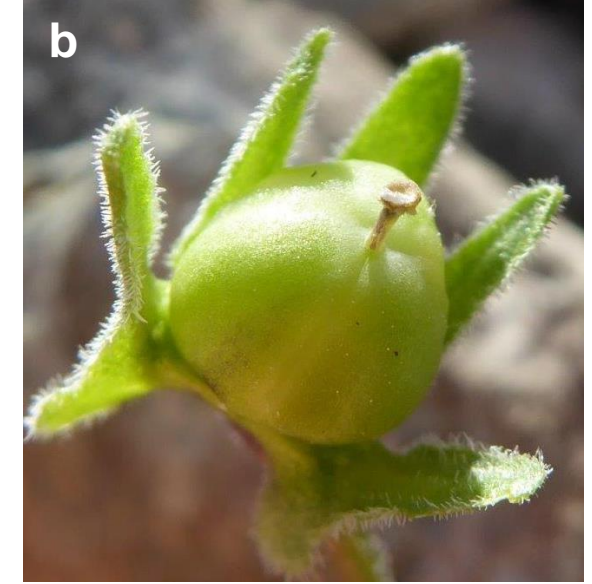
2a. Flors amb 2 pètals dirigits cap amunt i 3 cap avall (violetes), de color violaci [a]; estigma uncinat [b]

..... 3



2b. Flors amb 4 pètals dirigits cap amunt i 1 cap vall (pensaments), grogues, blaves o de colors varies [a]; estigma capitat, més gruixut a l'apex [b]

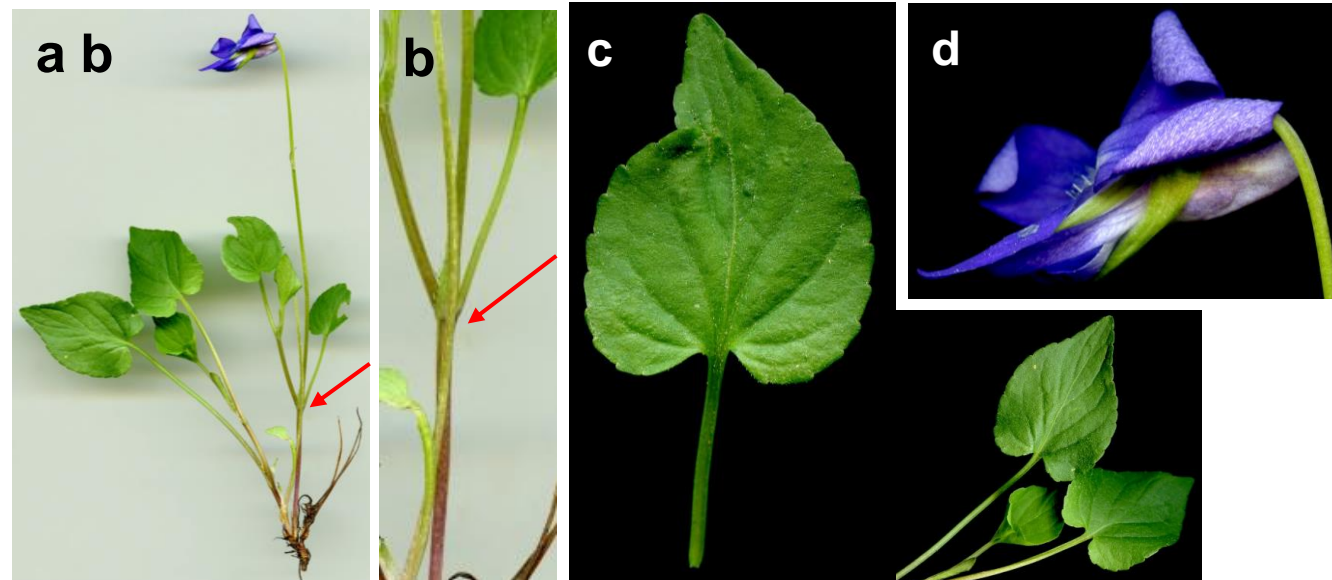
..... 7



3a. Planta sense roseta basal de fulles [a]; amb les tiges aèries floríferes que continuen **directament el rizoma** [b]; limbe foliar acusadament més llarg que ample [c]; esperó 3-5 x 2-2,5 mm. de groguenc a blanc-verdós

.... [V. canina](#)

V. canina subsp. *montana*, *V. canina* subsp. *silvensis* i *V. canina* subsp. *canina*, segons Checklist 2021, caldria agrupar-les en una espècie.



3b. Planta amb fulles inferiors \pm nombroses que, en estat normal, constitueixen una roseta basal [a]; les tiges aèries neixen **a l'axil·la** d'aquestes fulles [b]; limbe foliar ordinàriament poc més llarg que ample [c] [4](#)

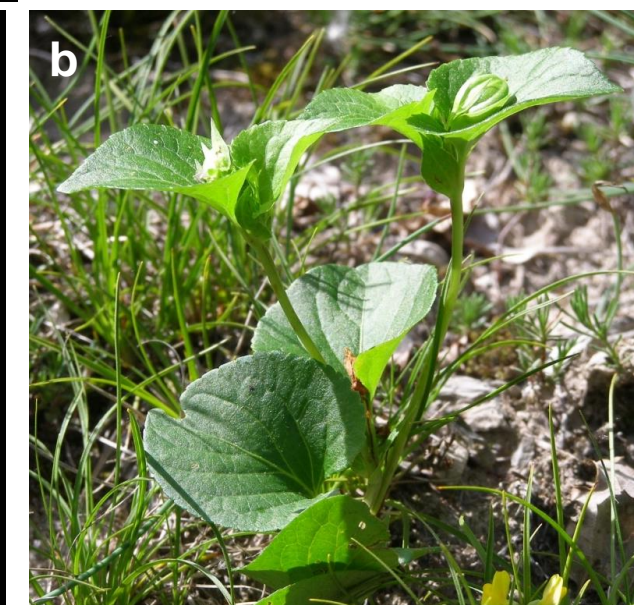
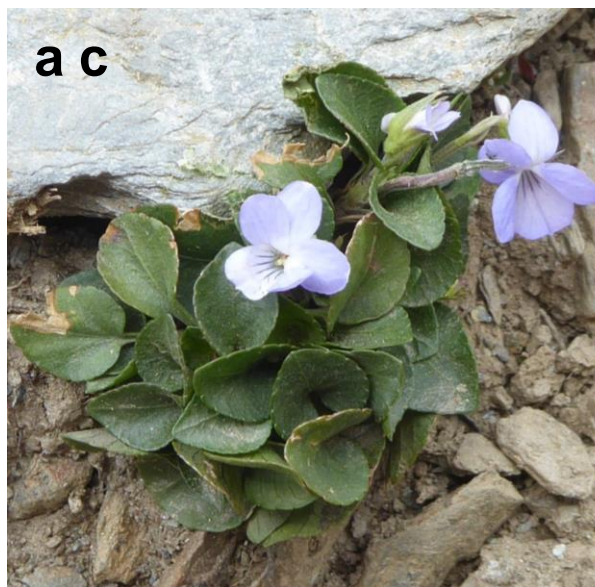




4a. Petita planta de 2-6(12) cm [a]; limbe foliar d'1-2(3,5) x 0,8-1,8(2,8) cm, cordiforme, sovint obtús, crenat molt poc profundament (de vegades subenter), \pm coriaci, d'un verd blavós [b]; pètals d'un color violeta més aviat pàl·lid, esperó relativament llarg i gruixut, de color encara més clar [c]

.... [V. rupestris subsp. rupestris](#)

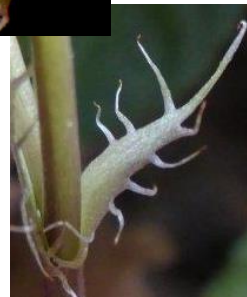
4b. Planta en general més grossa [a]; limbe foliar normalment de més de 2 cm de llargada, no coriaci [b] [5](#)





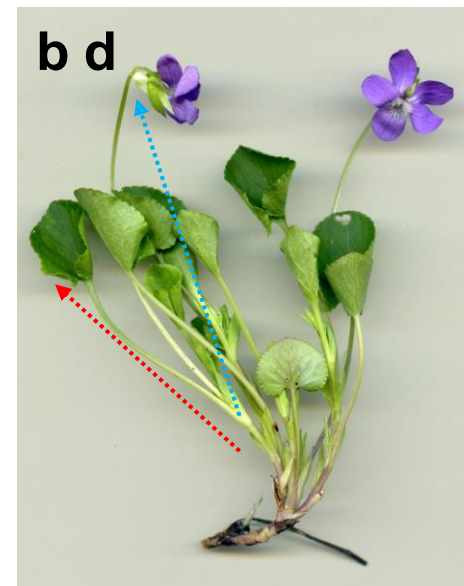
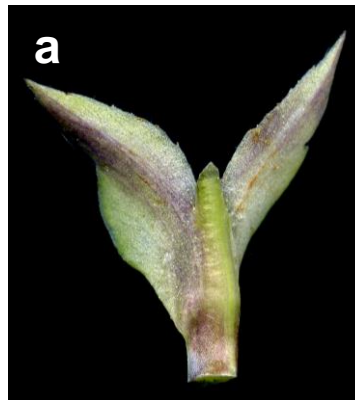
5a. Estípules lanceolato-linears, llargament fimbriades, de 5-15 × 1-2(3) mm (sense les fímbries) [a]; flors totes caulinars [b]; fulles translúcides, no lluents [c]; **peduncles** de longitud relativa més gran que la del **pecíol** immediat (de 1,5-5 vegades més) [d]

.... [V. sylvestris](#)



5b. Estípules més amples, lanceolades, molt visibles, enteres o poc fimbriades [a]; flors en part basals [b]; fulles lluents amples [c]; **peduncles** que no superen gran cosa en longitud –sobretot els caulinars– al **pecíol** de la fulla corresponent [d]

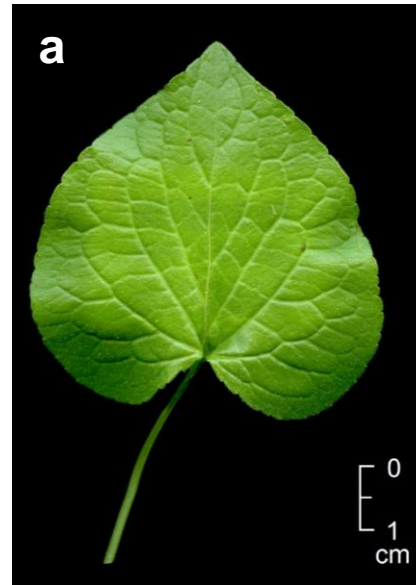
.... [6](#)





6a. Fulles adultes molt grans, normalment de 4-10 x 4-10,5 cm, tènues, translúcides [a]; tiges amb una línia de pèls longitudinals (de vegades poc visible) [b]; flors d'un violeta pàl·lid, flairoses, d'uns 2 cm, amb l'esperó recte [c]; estípules amplemment lanceolades, de senceres a parcament dentat-fimbriades [d]

..... [V. mirabilis](#)



6b. Fulles no tan grans (2-5 cm), més coriàcies [a]; tiges glabres o ± pubescents a tot el volt [b]; flors d'un violeta vinós, poc flairoses, lleugerament més grans, amb l'esperó ± corbat [c]; estípules basals internes estretament lanceolades, parcament dentat-fimbriades i de vegades, **cap a l'àpex, amb 1-2 parells de fímbries de fins a 1 mm** [d]

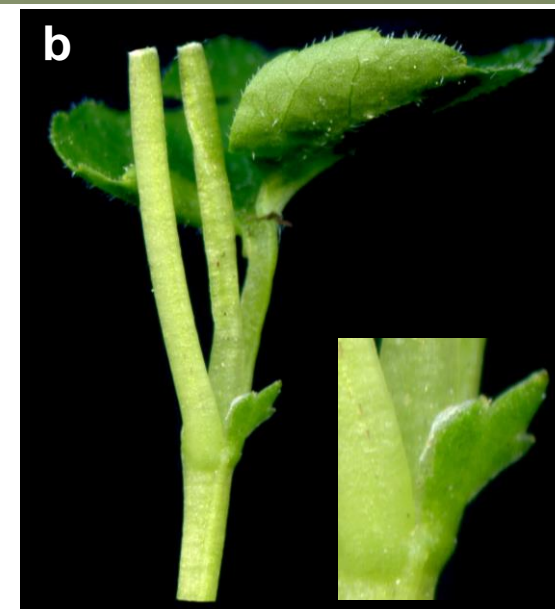
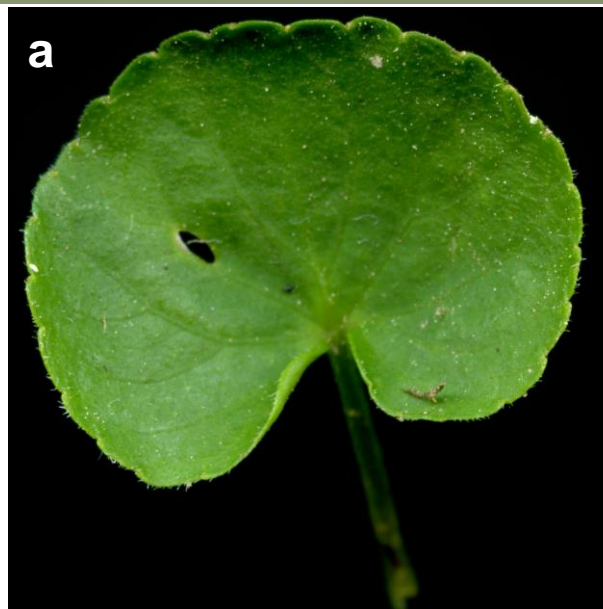
..... [V. willkommii](#)





7a. Limbe foliar orbicular-reniforme, obtús, normalment més ample que llarg (2-4 x 2,5-5 cm) [a]; estípules enteres o subenteres, triangular-lanceolades, de 2-4 mm [b]; flors de color groc viu [c] . .

.... [V. biflora](#)



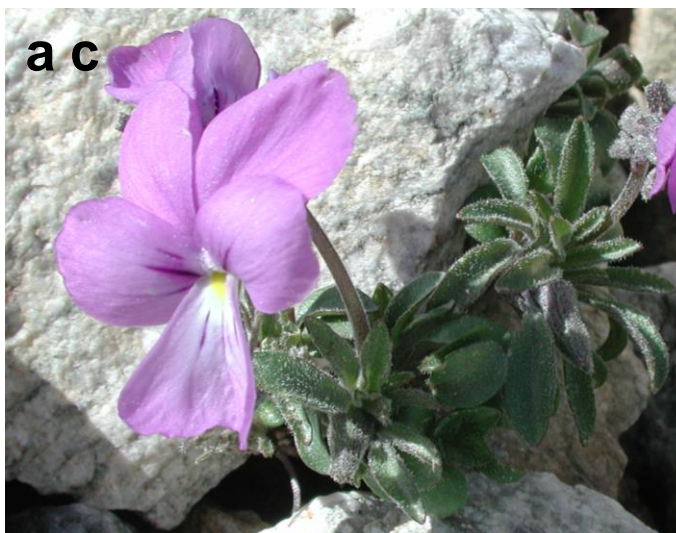
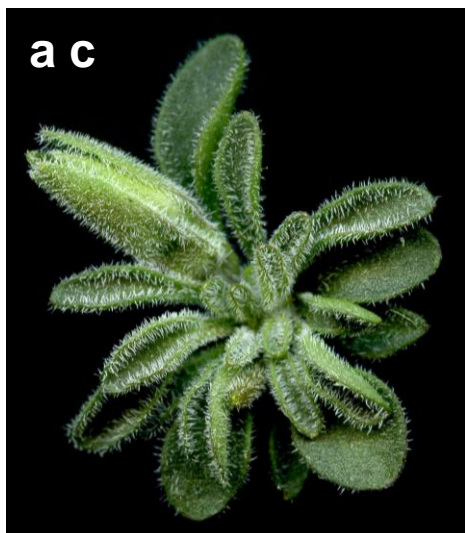
7b. Limbe foliar normalment més llarg que ample, mai reniforme [a]; estípules sovint dividides, a vegades enteres i semblant a les fulles [b]; flors rarament d'un groc viu [c]

.... [8](#)

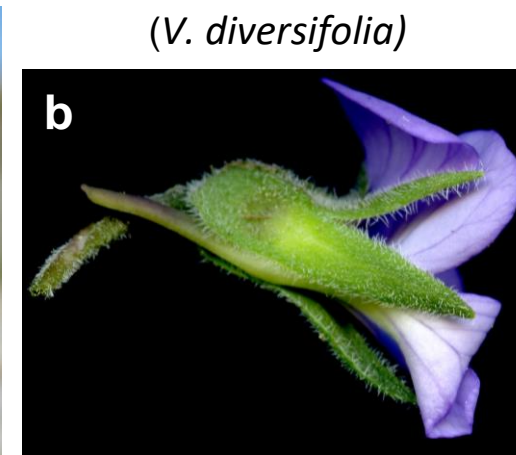
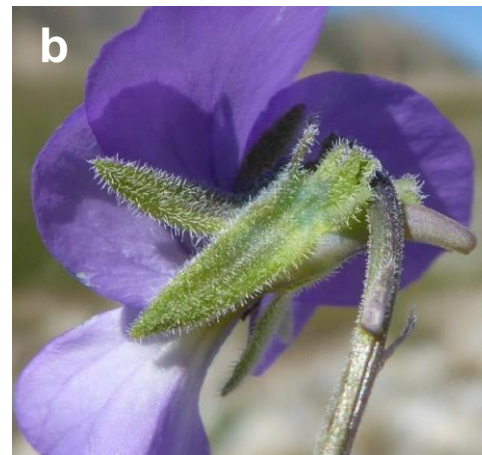




8a. Limbe foliar enter [a]; sèpals subaguts [b]; fulles disposades en rosetes denses [c]



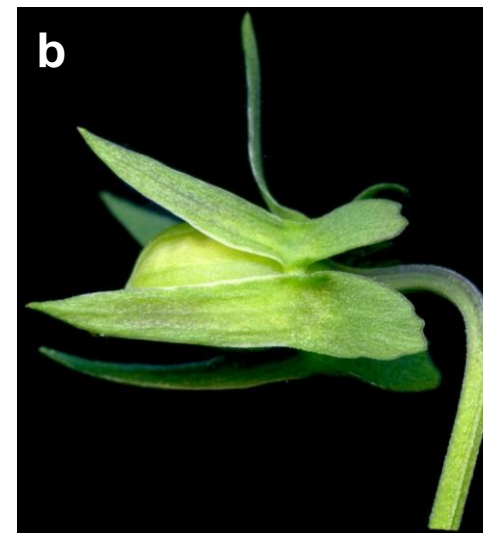
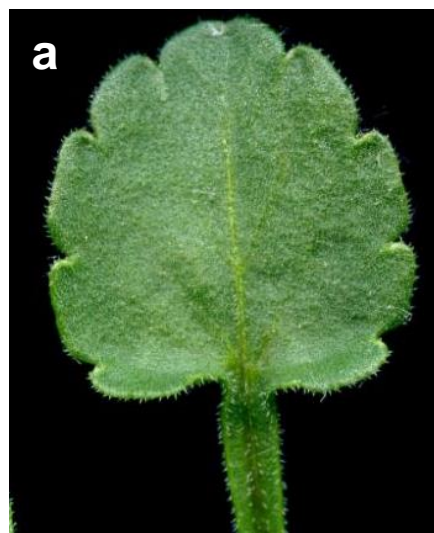
.... *V. cenisia* subsp. *lapeyrousiana*



(*V. diversifolia*)

8b. Limbe foliar crenat [a]; sèpals aguts [b]; fulles no disposades en rosetes denses [c]

.... 9





9a. Flors d'un blau violaci fosc [a]; **esperó agut** de 6,5-14 mm, 5-6 vegades tan llarg com els apèndixs del calze [b]

..... *V. bubanii*



9b. Flors de coloracions variades, amb predomini del groc i del blanc [a]; **esperó obtús** de 3-6 mm, com a màxim 3 vegades tan llarg com els apèndixs del calze [b]

..... *V. tricolor*



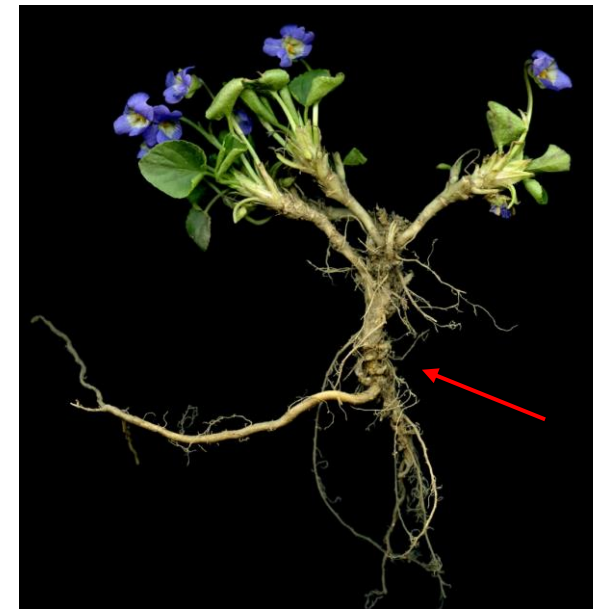


GRUP 3

1a. Planta amb **estolons herbacis** de longitud considerable **2**

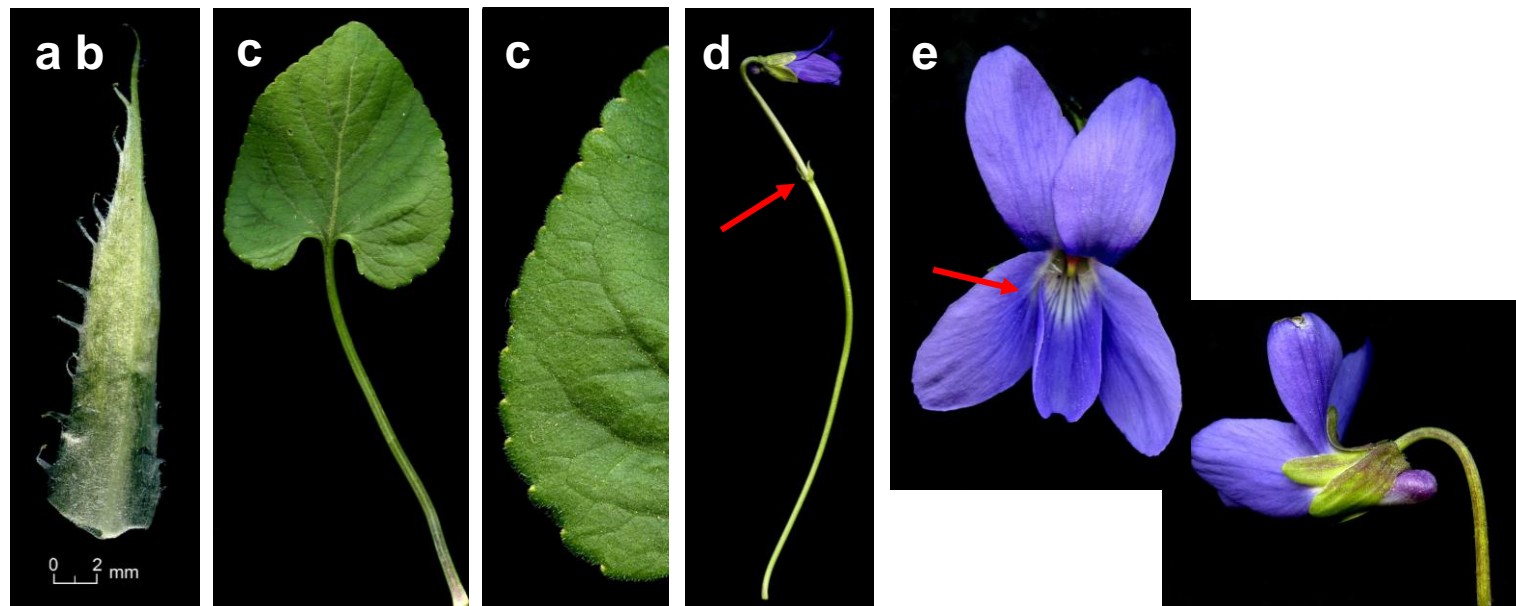


1b. Planta sense estolons (**rizoma llenyós**, de vegades \pm ramificat) **3**

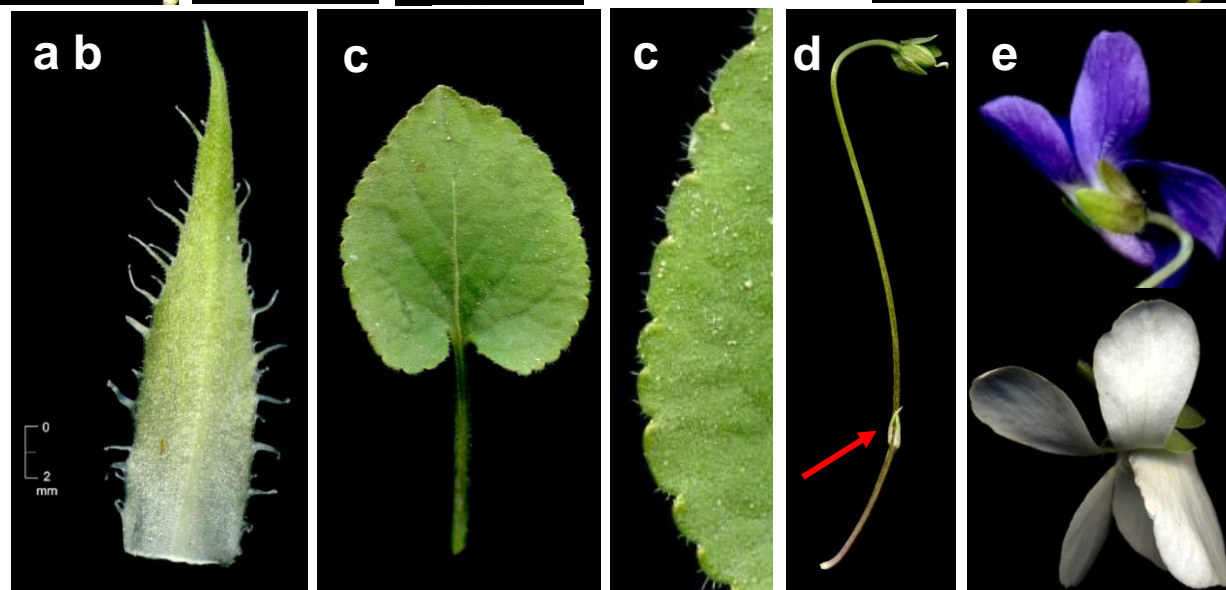




2a. Estípules membranàcies, ovades, normalment de 5-15 x 3-4 mm [a]; fimbries petites [b]; limbe foliar suborbicular, amb el marge finament crenat [c]; **bràctees** ordinàriament situades a la meitat del peduncle o més amunt [d]; pètals amples, violacis, amb només una **petita taca basal** blanquinosa [e] [V. odorata](#)



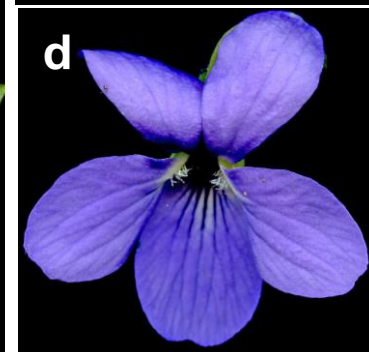
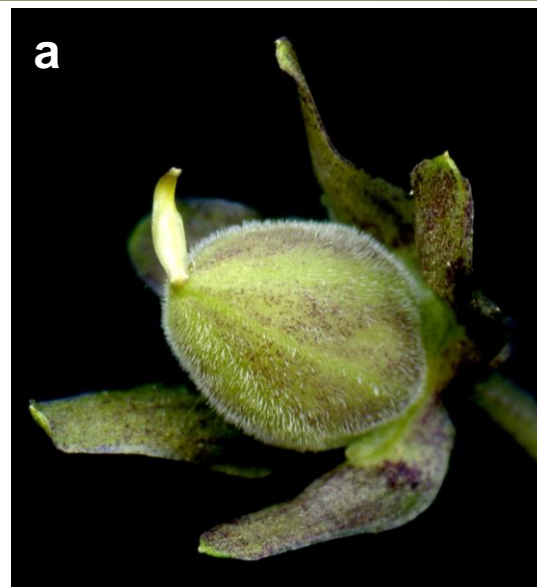
2b. Estípules lanceolades, normalment de 5-25(30) x 2-3(4) mm [a]; fimbries desiguals, algunes molt llargues [b]; limbe foliar cordato-ovat, ± agut, ordinàriament amb l'amplada màxima més avall de la meitat i més grosserament crenat [c]; **bràctees** sovint situades més avall de la meitat del peduncle [d]; pètals violacis, en general estrets, amb taca basal blanca gran, a vegades totalment blancs [e] [V. suavis](#)



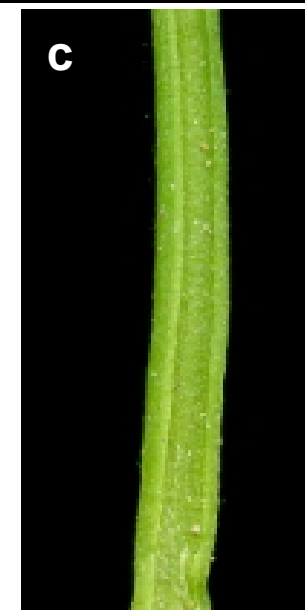
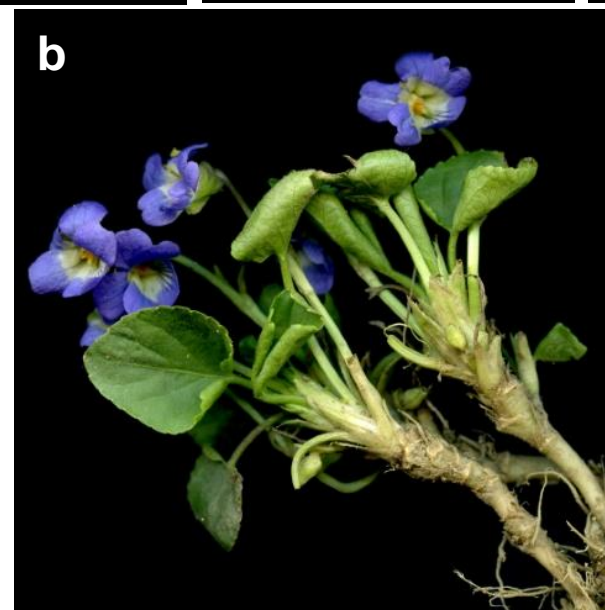
V. suavis subsp. *catalonica* i *V. suavis* subsp. *sepincola*, segons Ckecklist 2021 caldria agrupar-les en un sol taxó.



3a. Càpsula pubescent (caràcter de vegades inapreciable en l'ovari jove) [a]; limbe foliar acusadament més llarg que ample [b]; pecíol densament pubescent [c]; flors inodores, pètals amb una petita taca basal [d] [V. hirta](#)



3b. Càpsula glabra, com l'ovari [a]; limbe foliar poc més llarg que ample [b]; pecíol en general glabrescent [c]; flors flairoses, pètals blancs en la seva meitat basal [d] [V. pyrenaica](#)



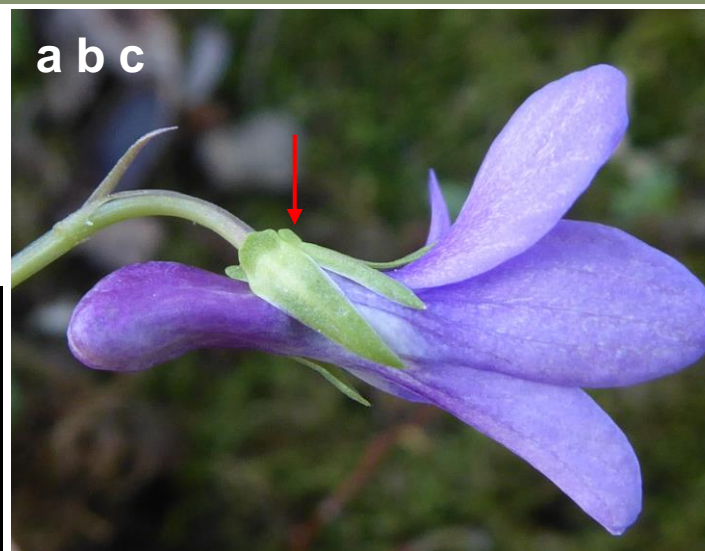


Viola sylvestris comprèn 2 subespècies:

a1. **Apèndixs** de la base dels sèpals de menys d'1 mm [a]; esperó violaci, prim, de color violeta fosc [b]; pètals estrets, no superposats entre ells [c]

... *V. sylvestris* subsp. *sylvestris*

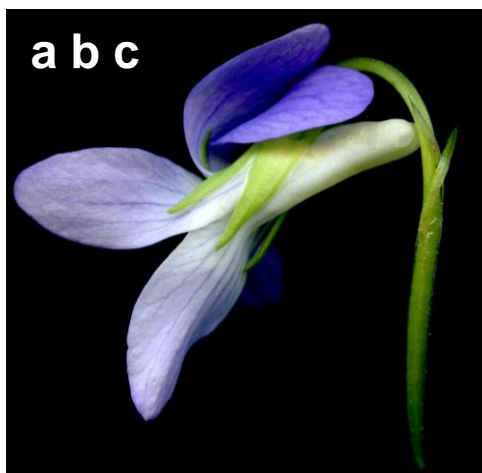
(*V. reichenbachiana*)



a2. **Apèndixs** dels sèpals de més de 2 mm [a]; esperó sovint blanquinós, gruixut, \pm emarginat a l'àpex [b]; pètals amples, superposats entre ells [c]

... *V. sylvestris* subsp. *riviniana*

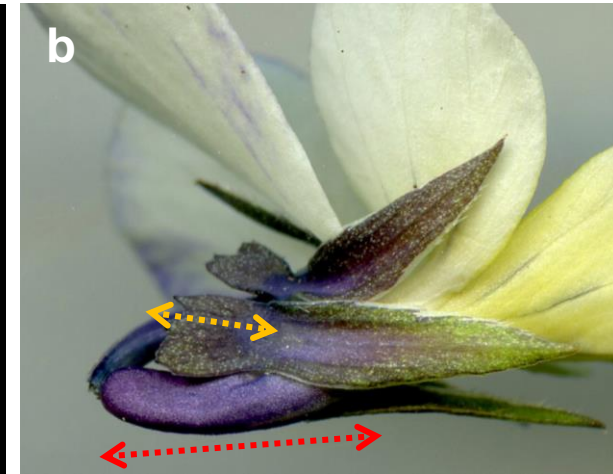
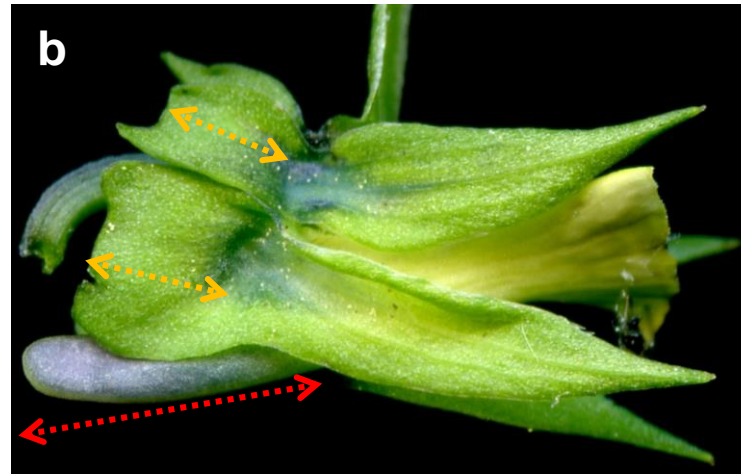
(*V. riviniana*)



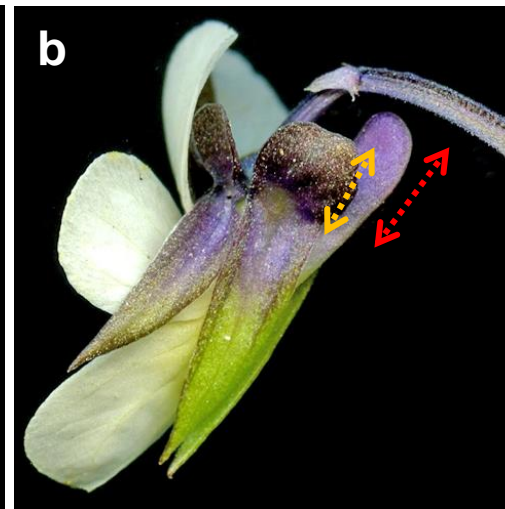


Viola tricolor comprèn 4 subespècies:

a1. Flors d'1,5-2,5 cm, amb la corol·la que ultrapassa netament el calze [a]; longitud de l'**esperó** ordinàriament superior al doble de la dels **apèndixs calicinals** [b]; planta perenne o biennal *V. tricolor* subsp. *subalpina*



a2. Flors de 0,5-1,5 cm, amb la corol·la que no ultrapassa el calze [a]; **esperó** poc més llarg que els **apèndixs del calze** [b]; planta anual *b*





b1. Flors de 0,8-1,5 cm [a]; planta poc pilosa, ramificada [b];

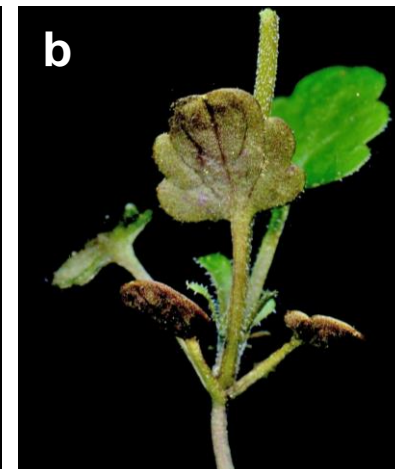
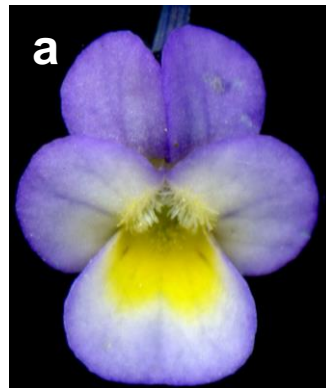
..... [V. tricolor subsp. arvensis](#)

(*V. arvensis*)



b2. Flors de 0,4-0,8 cm [a]; planta nana ± pilosa [b];

..... [c](#)

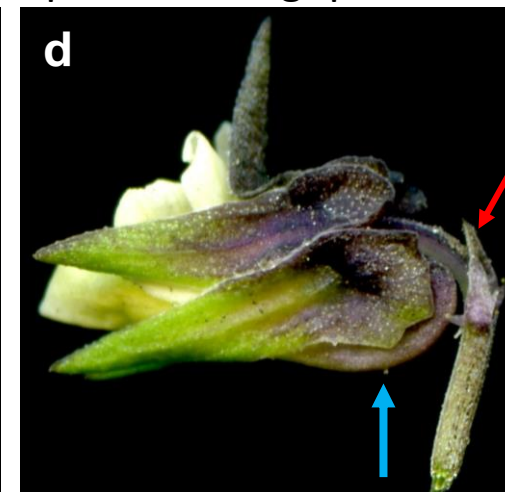
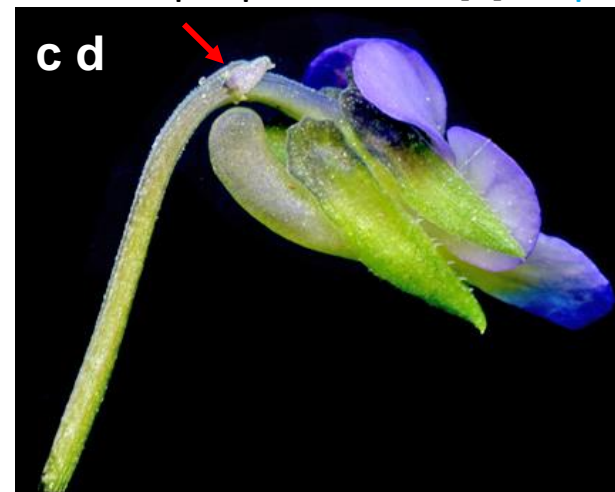




c1. Planta curtament pubescent [a]; fulles crenades [b]; bràctees situades prop del calze [c]; esperó poc més llarg que els apèndixs del calze [d]; fulles d'1-3 centímetres [e]

.... *V. tricolor* subsp. *minima*

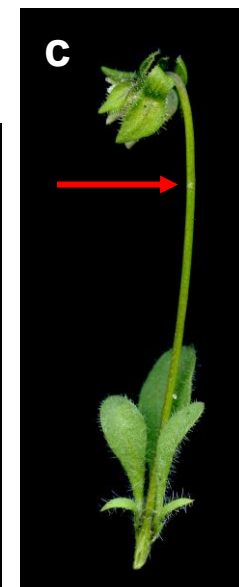
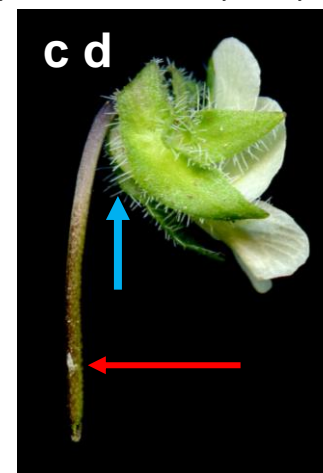
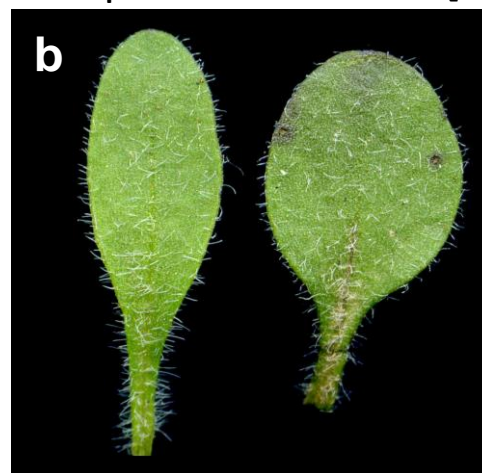
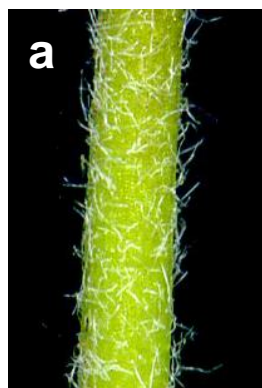
(*V. kitaibeliana*)



c2. Planta amb pilositat llarga, pèls no rígids [a]; fulles ordinàriament enteres [b]; bràctees situades en el terç superior del peduncle [c]; esperó més curt que els apèndixs del calze [d]; fulles de 0,5-1,2 centímetres [e]

.... *V. tricolor* subsp. *bellidioides*

(*V. parvula*)





Viola × adulterina Godr. [*V. alba* × *V. hirta*]

Viola × marcetii Becker [*V. reichenbachiana* × *V. willkommii*]

Viola × multicaulis Jord. [*V. alba* × *V. odorata*]

Viola × pseudomirabilis H.J. Coste [*V. mirabilis* × *V. riviniana*]

Viola × scabra F. Braun [*V. hirta* × *V. odorata*]

Viola × wittrockiana Gams [*V. tricolor* L. × *V. lutea* Huds. × *V. altaica* Ker Gawl.]