



**Flora Catalana**

*Viu, gaudeix i aprèn amb la nostra flora*

<http://www.floracatalana.cat>

Clau dicotòmica  
del gènere

*Poa*

Montse Boqueras Bailina



**1a.** Tija fortament comprimida (intenteu de fer-la rodar entre dos dits, pot estar més comprimida a la part inferior o a la part superior) . . . . [2](#)



**1b.** Tija cilíndrica, no comprimida (però de vegades les beines foliars ho són i fan dos cantells) . . . . [3](#)

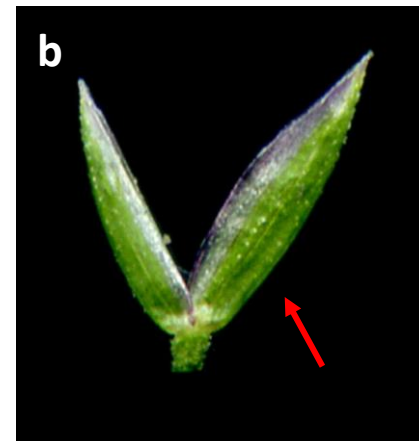




**2a.** Fulles de (4)6-10 mm d'amplada [a]; **gluma inferior** amb un sol nervi [b]; planta alta (sempre més de 40 cm), de tija robusta, comprimida sobretot a la part inferior [c]. Prats, matollars, boscs humits, amb sòl silici d'alta muntanya . . . . [P. chaixii](#)

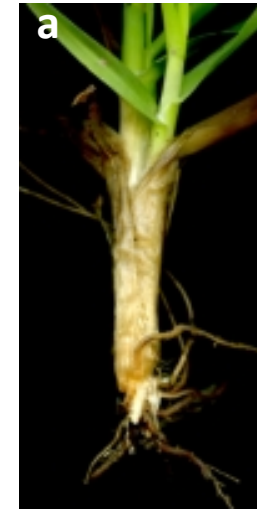


**2b.** Fulles de 2-4(5) mm d'amplada [a]; **gluma inferior** amb 3 nervis [b]; planta més baixa (rarament més de 30 cm), de tija prima, comprimida sobretot a la part superior [c]. Marges, vores de camins, contrades mediterrànies i estatge montà (subalpí) . . . . [P. compressa](#)





**3a.** Base de la tija envoltada de beines gruixudes i amb les innovacions totes intravaginals, sovint bulbosa o  $\pm$  engruixuda [a]; espiguetes, de vegades, pseudovivípars<sup>1</sup> [b] . . . . [4](#)



**3b.** Base de la tija no voltada de beines gruixudes, mai bulbosa ni engruixuda, amb les innovacions laterals extravaginals [a]; espiguetes mai pseudovivípars [b] . . . . [5](#)



<sup>1</sup>Pseudovivípars dit de les plantes que produeixen, en el lloc on hi hauria normalment el fruit, petites gemes o plàntules que es desprenen i serveixen com a òrgans de multiplicació vegetativa. Aparentment pot semblar que hi ha hagut germinació de la llavor sobre la planta mateixa.



**4a.** Tija bulbosa a la base, amb beines  $\pm$  carnosos [a]; glumel·la inferior un xic llanosa a la base [b]; espiguetes molt sovint pseudovivípares [c]. Vores de camins, llocs calcigats, pastures de contrades mediterrànies i estatge montà

... ***P. bulbosa***

*P. bulbosa* subsp. *bulbosa*

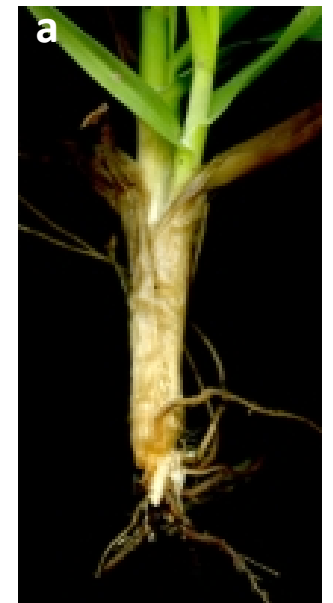


**4b.** Tija no bulbosa [a]; glumel·la inferior no gens llanosa a la base [b]; espiguetes molt rarament pseudovivípares [c]. Pastures, d'alta muntanya (estatge montà)

... ***P. alpina***

*P. alpina* subsp. *alpina*

*P. alpina* subsp. *brevifolia*





**5a.** Carenes de la **glumel·la superior** amb pèls flexuosos o cresps en tota llur longitud [a]; gluma inferior amb 1 sol nervi i glumel·la inferior amb 5 nervis de prominents a poc visibles [b]; planta anual o perenne [c]. Herbeis ruderals, pluriregional

.... [6](#)



**5b.** Carenes de la glumel·la superior ciliades només a la meitat basal [a]; gluma inferior amb 3 nervis **o bé** glumel·la inferior amb 3-5 nervis molt marcats [b]; plantes sempre perennes [c] .... [9](#)

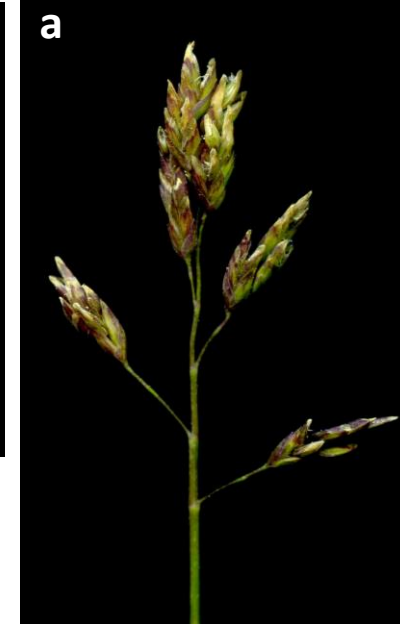




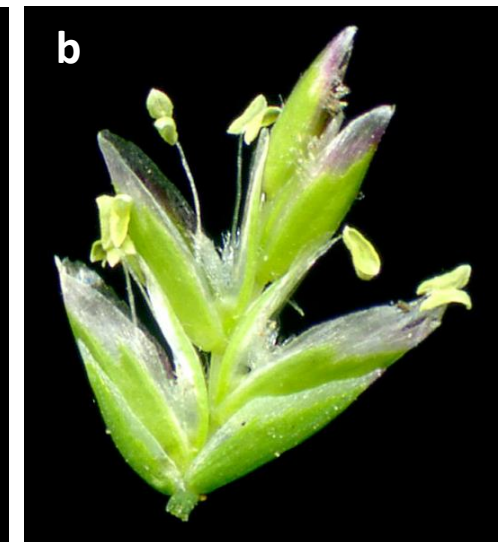
**6a.** Espiguetes aglomerades a l'extrem de les branques [a];  
anteres d'1,6-2,1 mm, 5-8 vegades tan llargues com amples  
[b]; fulles d'1-3 mm d'amplada [c]; planta de 5-30 cm [d]

Jaces, llocs trepitjats d'alta muntanya (estatge montà) . . . . [\*P. supina\*](#)

*P. annua* subsp. *supina*



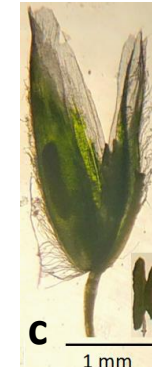
**6b.** Espiguetes no aglomerades a l'extrem de les branques [a];  
anteres més curtes, < 1,3 mm [b]; fulles d'1-5 mm d'amplada [c];  
planta densament cespitosa, de 5-40(45) cm [d] . . . . [7](#)





**7a.** Panícula de piramidal a ovoidal, amb branques inferiors finalment patents o reflexes [a]; flors acostades entre elles, que cobreixen l'eix de l'espigueta [b]; anteres de 0,6-1,2 mm, 2-3 vegades tan llargues com amples [c]; fulles de 2-4 mm d'amplada [d] . . . . ***P. annua***

*P. annua* subsp. *annua*



**7b.** Panícula mai piramidal ni ovoide, branques inferiors de la panícula erecto-patents després de l'antesi [a]; flors força distants entre elles, que no cobreixen totalment l'eix de l'espigueta [b] . . . . **8**





**8a.** Tiges amb 1–2(3) nusos [a]; lígula ovada-oblonga, d'1–3 mm [b]; espiguetes de 2,8–4,8 mm [c]; gluma inferior d'1–1,5 mm [d]; gluma superior el·líptica, d'1,8–2,5 mm [e]; glumel·la inferior de 2–2,5 mm [f]; anteres de 0,2–0,5 mm [g]

..... *P. infirma*

*P. annua* subsp. *exilis*



**8b.** Tiges amb 4-6 nusos [a]; lígula generalment arrodonida, d'1 mm de llarg [b]; espiguetes de 5,5-6,5 mm de llarg [c]; gluma inferior de 2–3 mm de llarg [d]; gluma superior ovada-oblonga a lanceolada, de 2,5–3 mm de llarg [e]; glumel·la inferior de 2,8–3 mm de llarg [f]; anteres de 0,7 a 1,3 mm [g]

..... *P. maroccana*



CRÈDITS

**9a.** Branques de la panícula no gens escabres . . . . . [10](#)

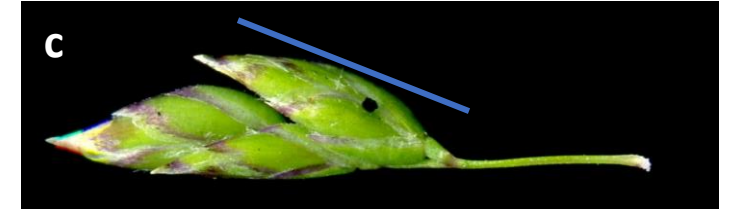


**9b.** Branques de la panícula  $\pm$  escabres . . . . . [11](#)





**10a.** Branques de la panícula **solcades** [a]; fulla superior amb beina evident [b]; **espiguetes** amb 3-4 flors [c]; glumes que fan més de 2/3 de la longitud de les espiguetes [d]. Llocs tarterosos, relleixos de roca, amb sòl silícic de l'estatge alpi (subalpi)



.... *P. laxa*



**10b.** Branques de la panícula cilíndriques [a]; fulla superior gairebé sense beina [b]; **espiguetes** amb 4-6 flors [c]; glumes que atenyen els 2/3 de la longitud de l'espigueta [d]. Tarteres i llocs pedregosos amb sòls calcaris (silícics) de l'estatge alpi

.... *P. minor*

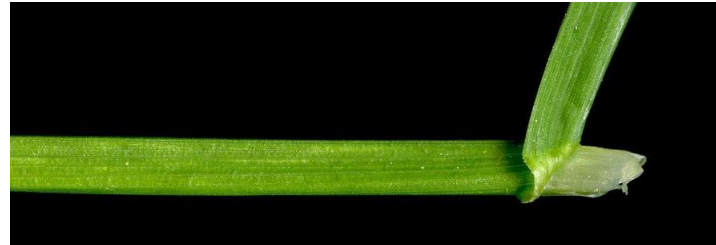
*P. minor* subsp. *minor*



CRÈDITS



**11a.** Lígula de les fulles caulinars de 3,5-10 mm . . . . . [12](#)



**11b.** Lígula de les fulles caulinars de 0,5-3,5 mm . . . . . [14](#)



**12a.** Planta rizomatosa, amb les fulles dels rebrots dístiques (disposades en dues rengleres) [a]; panícula de 2-10 cm, generalment contreta i densa [b]

Tarteres i llocs pedregosos d'alta muntanya . . . . [\*P. cenisia\*](#)

*P. fontqueri*



Citat a Bolòs i al. (2005) sub *P. cenisia* subsp. *sardoa*.

[CRÈDITS](#)

**12b.** Planta no rizomatosa, amb fulles no dístiques als rebrots [a]; panícula de 7-25 cm de llarg, ± laxa [b] . . . . . [13](#)





**13a.** Glumel·la inferior amb nervis sedosos pilosos i indument sedós o pèls sedosos i aplicats entre els nervis [a]; cal·lus amb pèls creps poc més llargs que l'amplada de la glumel·la inferior [b]. Planta d'indrets pedregosos o rocosos calcaris (silícics) de la muntanya mediterrània . . . . ***P. flaccidula***

**13b.** Glumel·la inferior amb el nervi central i laterals sedosos pilosos però superfície entrenervis glabra [a]; cal·lus amb pèls creps molt més llargs que l'amplada de la glumel·la inferior [b]. Planta dels prats humits, molleres o boscs de les contrades mediterrànies fins a l'alta muntanya . . . . ***P. trivialis***

***P. trivialis* subsp. *trivialis***

***P. trivialis* subsp. *feratiana***





**14a.** Lígula curtíssima (no més de 0,5 mm) [a]; glumel·la inferior amb nervis poc visibles [b] . . . . . [\*P. nemoralis\*](#)  
*P. nemoralis* subsp. *nemoralis*



**14b.** Lígula més llarga (d'1-3,5 mm) [a]; glumel·la inferior amb nervis ben marcats o no [b] . . . . [15](#)



[CRÈDITS](#)

**15a.** Tiges molt rígides [a]; planta molt glauca, densament cespitosa [b]  
Viu sobre roques i llocs pedregosos silícics d'alta muntanya

.... ***P. glauca*** subsp. ***glauca***

[\*P. nemoralis\* subsp. \*glauca\*](#)

[\*P. glauca\*](#)

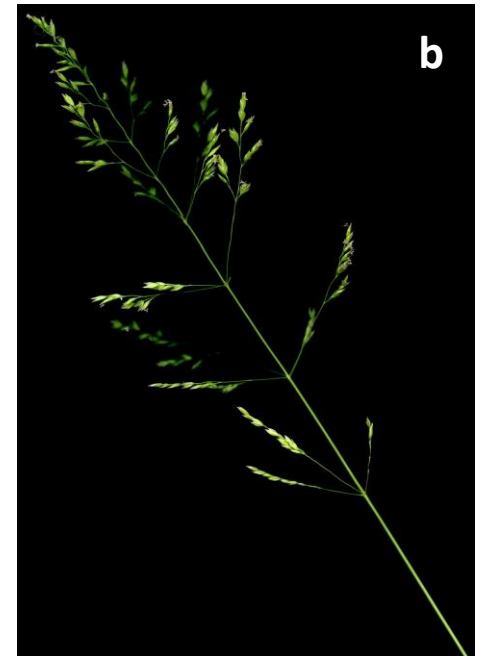


**15b.** Caràcters no reunits ..... **16**



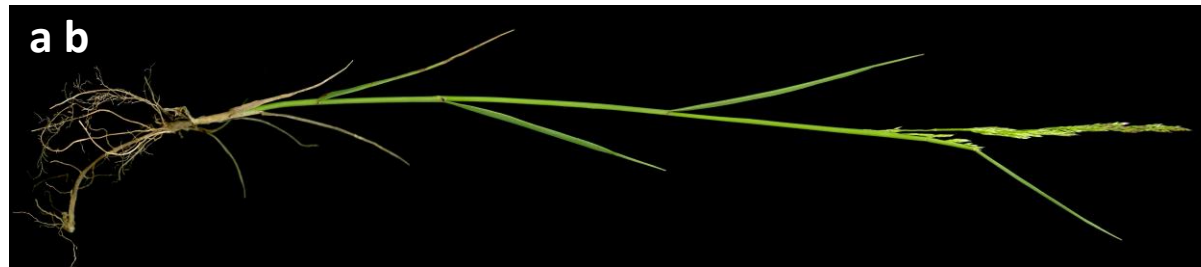
**16a.** Planta laxament cespitosa [a]; branques inferiors de la panícula generalment per parells, finalment molt patents o penjants [b]; cal·lus amb pèls creps poc més llargs que l'amplada de la glumel·la inferior [c]. Planta d'indrets pedregosos o rocosos calcaris (silícics) de la muntanya mediterrània . . . . ***P. flaccidula***

**16b.** Planta més rizomatosa [a]; branques inferiors de la panícula generalment en verticils, de 3-5 [b]; cal·lus amb pèls creps molt més llargs que l'amplada de la glumel·la inferior [c]  
Planta de pastures i prats de les contrades mediterrànies i l'alta muntanya . . . . [17](#)





**17a.** Planta d'un verd intens [a]; fulles de 2-3 mm d'amplada, les basals planes o canaliculades, clarament més curtes que les tiges [b]. Viu als prats de dall, pastures, marges de les contrades mediterrànies a l'estatge subalpí (alpí) . . . ***P. pratensis* subsp. *pratensis***



**17b.** Planta d'un verd grisenc [a]; fulles de 0,8-2 mm d'amplada, les basals convolutes i rígides, gairebé tan llargues com les tiges [b]. Viu en prats de pastures i marges de les contrades mediterrànies a l'estatge subalpí

. . . . ***P. angustifolia***  
***P. pratensis* subsp. *angustifolia***



[CRÈDITS](#)

*Poa pratensis* var. *minor* [sub *P. subcaerulea* (Pyke 2003)] són plantes que amb prou feines presenten brots extravaginals i fulles basals amb pèls apicals de 0,4mm, i de 0,2-0,5 mm al dors, dispersos o de vegades embullats.



***Poa bulbosa*** subsp. ***bulbosa*** × ***P. compressa***



[GBIF \*Poa cenisia\*](#)

de Ricardo Ibáñez

té llicència [CC BY-NC/4.0](#)



[GBIF - \*Poa maroccana\* Nannf. by Meise](#)

[Botanic Garden](#)

de John Axel Nannfeldt

té llicència [CC BY- 4.0](#)



[GBIF \*Poa minor\* 210620\\_121114.jpg](#)

de [Andreas Zehm](#)

té llicència [CC BY-SA 4.0](#)



[GBIF \*Poa pratensis\* L.](#)

de Heikel B.

té llicència [CC BY-NC 4.0](#)



[GBIF \*Poa pratensis\* subsp. \*angustifolia\*](#)

de Tim van de Vondervoort

té llicència [CC BY-NC-ND 4.0](#)