



Flora Catalana

Viu, gaudeix i aprèn amb la nostra flora

<http://www.floracatalana.cat>

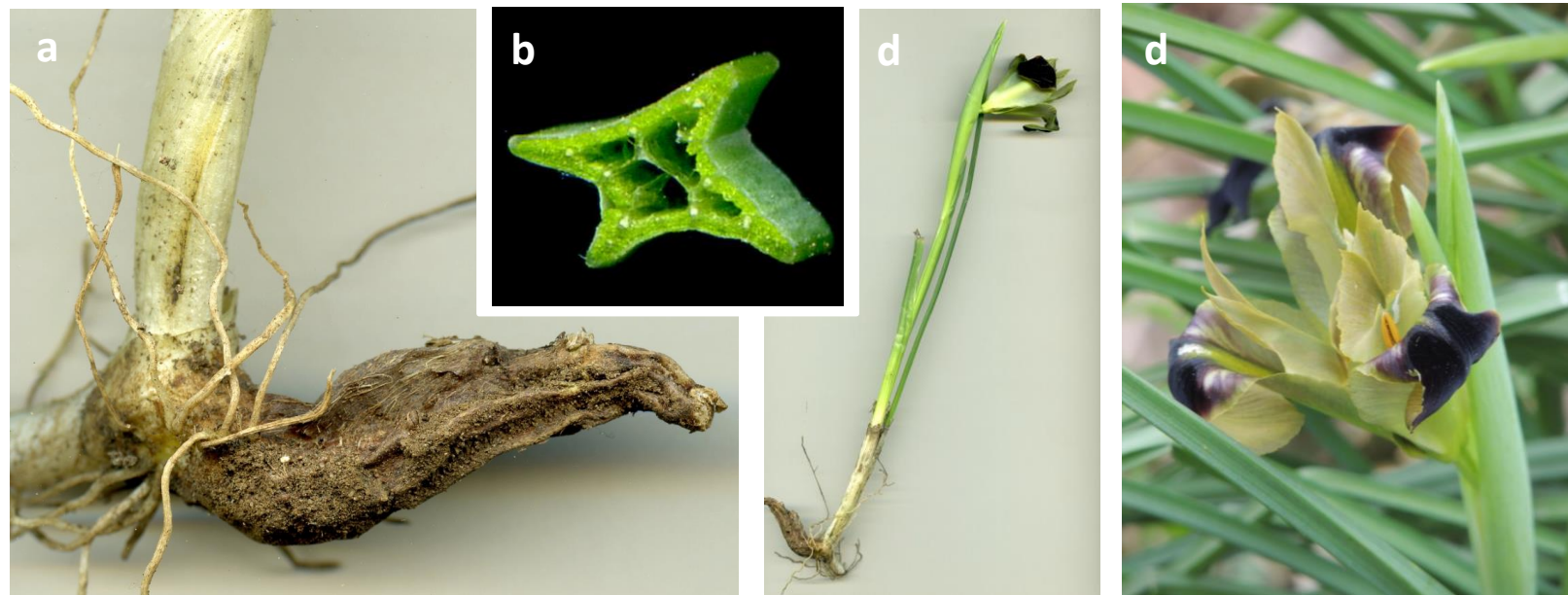
Clau dicotòmica del gènere

Iris

Josep Pallarès Batriu

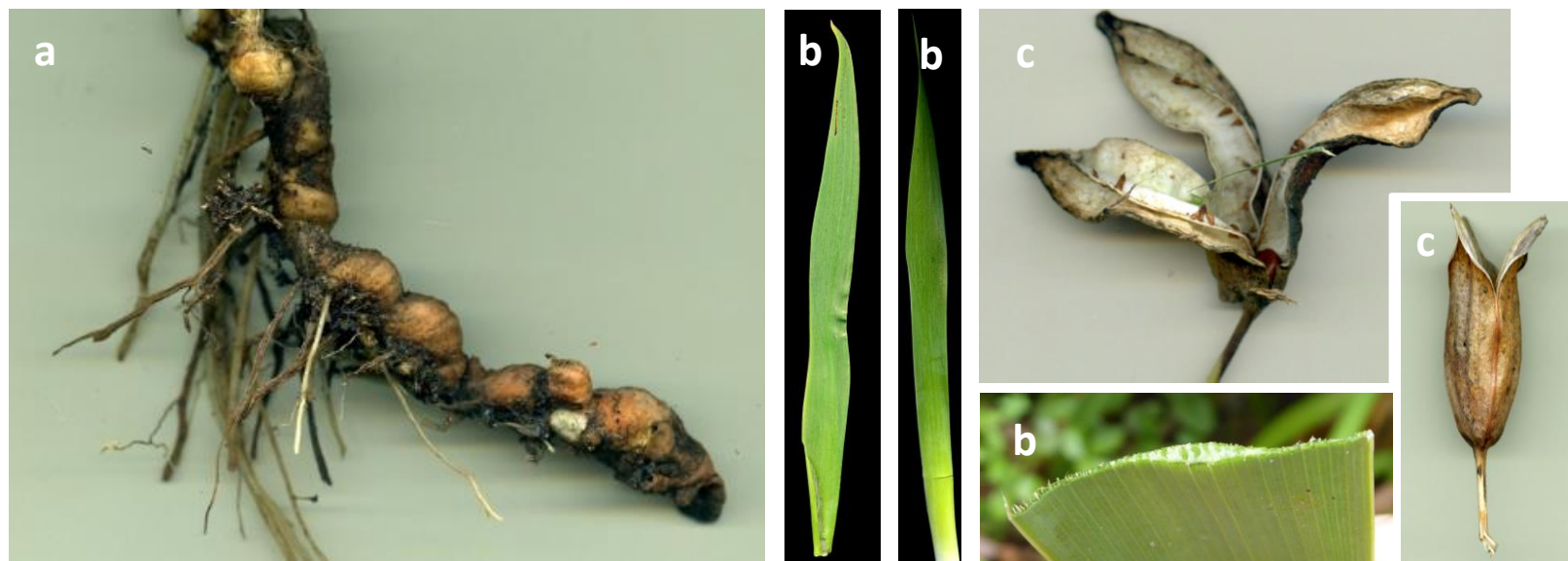
1a. Tiges que neixen d'un curt rizoma, proveït de 2-4 tubercles oblongs, \pm digitats [a]; fulles basals bifacials, de secció quadrangular [b]; ovari i càpsula uniloculars [c]; flors sempre solitàries [d]

..... [Iris tuberosa](#)
Hermodactylus tuberosus



1b. Tiges que neixen d'un bulb basal o d'un rizoma sense tubercles digitats [a]; fulles basals isolaterals o bifacials, planes, canaliculades o de secció circular [b]; ovari i càpsula triloculars [c]

..... [2](#)



2a. Fulles linears i canaliculades [a];
 planta bulbosa [b] 3



2b. Fulles no canaliculades, isolaterals [a]; planta amb rizoma [b]
 4

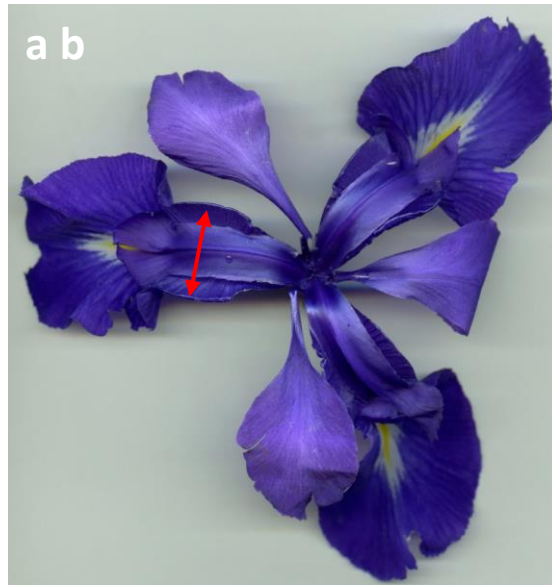




3a. Tèpals inferiors amb l'ungla de 25-30 mm d'amplada, més curta que el limbe o igual de llarga [a]; 2(3) flors d'un blau intens [b]; tija sota la flor robusta [c]

.... [I. latifolia](#)

Xiphion latifolium



[BIBLIOGRAFIA](#) ⇨

3b. Tèpals inferiors amb l'ungla de 7-10 mm d'amplada, clarament més llarga que el limbe [a]; 1(2) flor d'un violeta purpuri, rarament bigarrada de groc i violeta [b] [I. xiphium](#)

Xiphion vulgare

4a. Tèpals externs glabres [a]; tèpals interns erectes o erecto-patents, ni incurvats, ni connivents, de forma i mida diferents d'aquells [b]

..... **5**



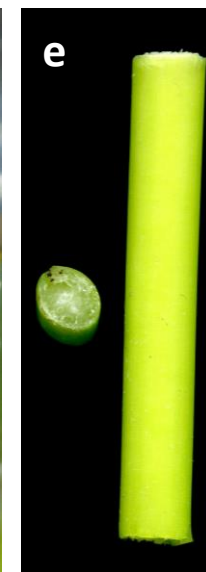
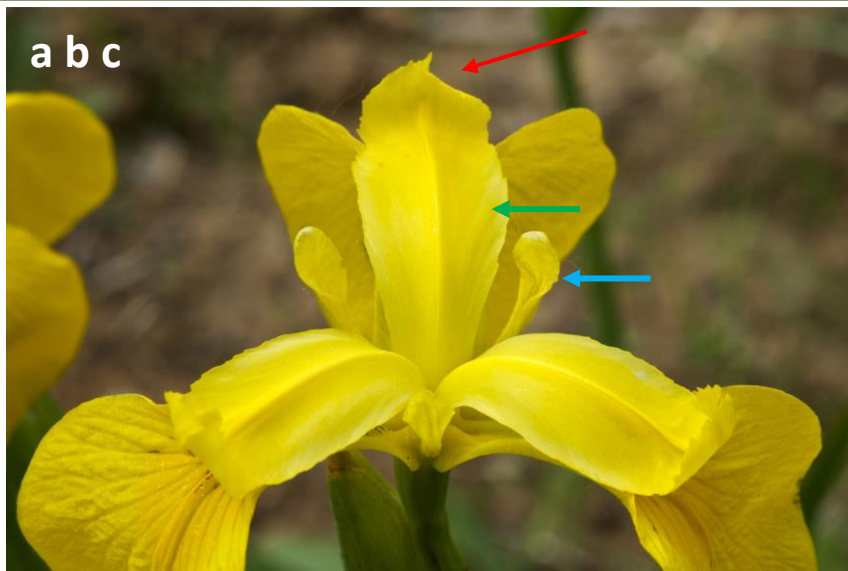
4b. Tèpals externs amb una ampla banda de pèls a la cara superior [a]; tèpals interns erectes, incurvats i connivents, de forma i mida subiguals a aquells [b]

8

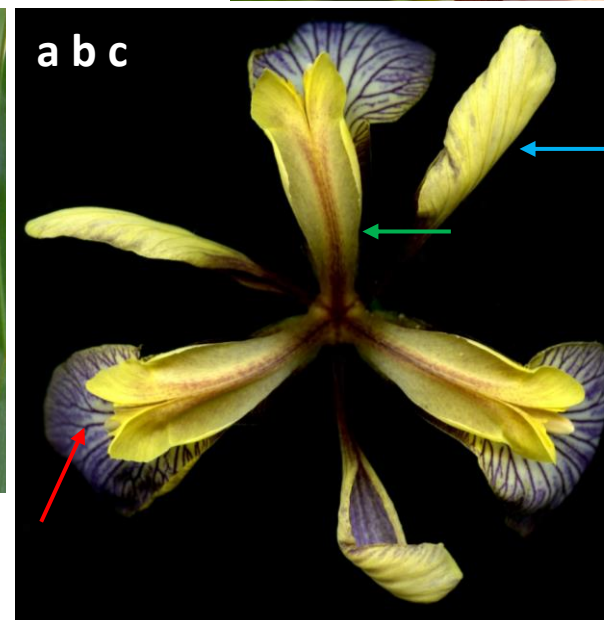


5a. Flors enterament grogues [a]; làmines estilars més llargues que els tèpals interns [b]; llavi estigmàtic sencer, triangular [c]; llavors aplanades, discoides o semidiscoides [d]; tija gairebé cilíndrica [e]

.... *I. pseudacorus*
Limniris pseudacorus



5b. Flors blaves o violàcies ± tenyides de groc [a]; làmines estilars subiguals o menors que els tèpals interns [b]; llavi estigmàtic bífid [c]; llavors globoses, piriformes o subcúbiques [d]; tija comprimida, amb un cantell agut [e] 6





6a. Tija molt curta o absent [a]; les 3 làmines estilars són planes amb lòbuls punxeguts, per la vora amb glàndules grogues, situats per sobre dels estams [b]; filaments estaminals fusionats en forma de tub envoltant la columna estilar [c]

... [I. unguicularis](#)

Siphonostylis unguicularis

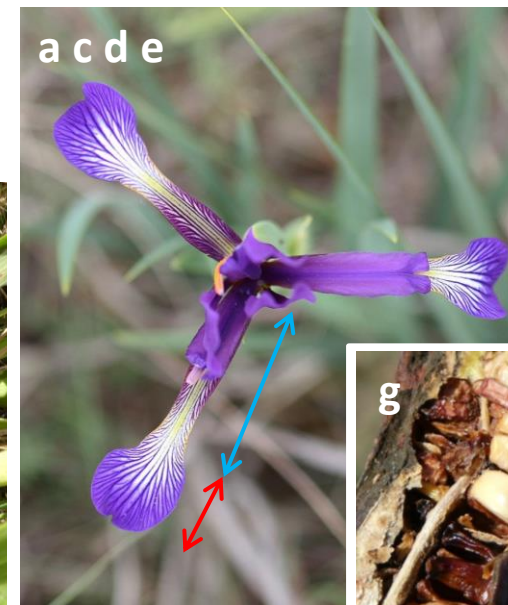
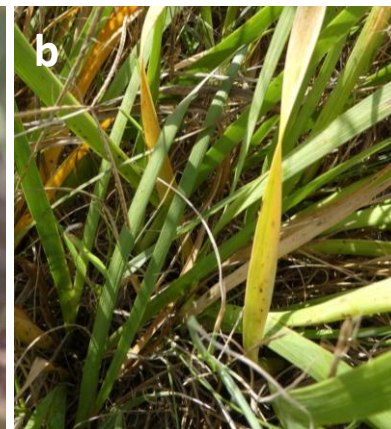


6b. Tija present [a]; les 3 làmines estilars corbades damunt del tèpals externs, bífids no punxeguts [b]; filaments estaminals separats [c]; fulles fètides o pudents [7](#)



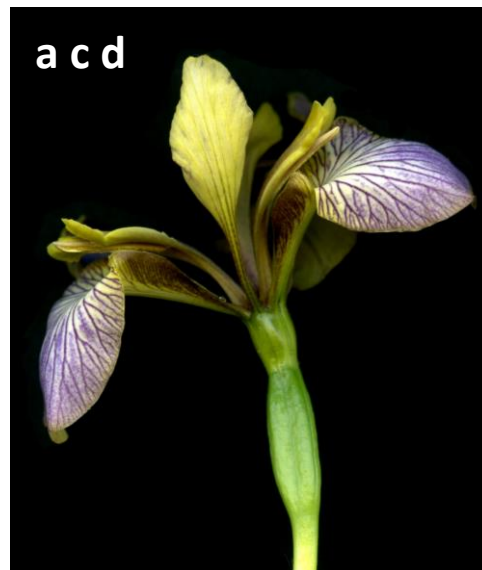
7a. Ovari amb un bec estèril de 12-40 mm [a]; pedicels de 1-3 cm [b]; fulles basals d'uns 2-12 mm d'amplada [c]; tèpals externs amb **limbe** clarament més curt que **l'ungla** [d]; làmines estilars blau-violetes o purpuri-violetes [e]; càpsula amb nervis molt prominents, alats [f]; llavors anguloses [g]; testa papiràcia, ornamentada, marró-rogenca [h]

..... [I. reichenbachiana](#)
I. spuria subsp. *maritima*



7b. Ovari sense bec estèril [a]; pedicels de 2-9 cm [b]; fulles basals d'12-35 mm d'amplada [c]; tèpals externs amb limbe de longitud subigual o major que l'ungla [d]; làmines estilars grogues o groc-brunenques, de vegades amb nervis marró-violetes [e]; càpsula amb nervis poc prominents, mai alats [f]; llavors globoses [g]; testa carnososa, no ornamentada, vermella-ataronjada [h] [I. foetidissima](#)

Chamaeiris foetidissima



8a. Tija de 5-35 cm, simple [a]; fulles estretes (4-20 mm) [b]; 1-2 flors [c]; tèpals inferiors de 2-3,5 cm d'amplada [d]

..... [I. lutescens](#)



8b. Tija més alta, generalment ramificada a la part inferior [a]; fulles sovint més amples [b]; 3-6 flors [c]; tèpals inferiors de 3-6 cm d'amplada [d] [9](#)



9a. Flors violeta (més rarament blanquinoses), les inferiors clarament pedicel·lades i aviat sobresortints de la bràctea

..... *I. x germanica*

I. germanica

HÍBRIDS ⇨



9b. Flors d'un blanc pur, les inferiors ± sèssils i embolcallades per la bràctea fins al moment de la florida

I. albicans

I. x florentina





Iris lutescens les flores clàssiques distingien 3 subespècies:

a1. Tub periàntic 1 - 1,5 vegades més llarg que l'ovari, ordinàriament tapat per les bràctees [a]; flors normalment de color de violeta, rarament groguenques [b]; tèpals poc diferents entre ells [c]; planta de 20-35 cm [d] *I. lutescens*

I. lutescens subsp. *olbiensis*

a2. Tub periàntic 2-3 vegades més llarg que l'ovari, ordinàriament més llarg que les bràctees [a] **b**





b1. Flors violàcies [a]; fulles d'1-2 cm d'amplada [b]; bràctees escarioses totalment o en gran part [c]; planta de 10-30 cm [d]; tèpals d'amplada semblant [e]

..... [I. lutescens](#)

I. lutescens subsp. *segarrica*



b2. Flors violàcies o grogues [a]; fulles de 0,5-1 cm d'amplada [b]; bràctees herbàcies amb el marge escariós [c]; planta de 5-20 cm [d]; tèpals interns molt més amples que els externs [e] [I. lutescens](#)

I. lutescens subsp. *chamaeiris*





Iris × germanica

Iris × sambucina

Flors grans, amb tèpals blau-grisencs o blanquinosos, profusament ornamentats –sobretot els externs–, amb abundants puntades i línies purpura-negreses o marró-negreses; els externs a més amb una cridanera taca negra cap a la base del limbe i una barba laxa de pèls de color castany

Híbrid cultivat que es pot naturalitzar. Observat en un bosc de ribera del riu Segre (Aymerich, 2017b)



[Wikimedia Commons Iris latifolia 01.jpg](#) de [Myrabella](#) té llicència [CC BY-SA 3.0](#)





<https://jessica-joachim.com/especies/vegetaux/feuillus-plantes-a-fleurs/iridaceae/iris-des-pyrenees-iris-latifolia/>

(11/07/25)

[https://www.researchgate.net/publication/332354517_Noves_dades_per_a_la_flora_alloctona_de_Catalunya_i_Pais_Valencia - New records of alien vascular plants in Catalonia and the Valencian Country](https://www.researchgate.net/publication/332354517_Noves_dades_per_a_la_flora_alloctona_de_Catalunya_i_Pais_Valencia_-_New_records_of_alien_vascular_plants_in_Catalonia_and_the_Valencian_Country)

(11/07/25)