



Flora Catalana

Viu, gaudeix i aprèn amb la nostra flora

<http://www.floracatalana.cat>

Clau dicotòmica
del gènere

Campanula

Redacció i composició

Pere Barnola Echenique

Joan Font Garcia

Daniel Pérez Bosque

Josep Pallarès Batriu

Maquetació web

Josep Pallarès Batriu

1a. Planta d'uns 10 cm d'alçada, amb nombroses tiges esveltes, ajagudes o ascendents, sovint formant un coixí [a]; fulles petites, amb limbe arrodonit o cordiforme [b]; flors nombroses, petites, blaves, campaniformes amb lòbuls recurvats [c]; sovint es conrea com a ornamental, de vegades escapa i pot colonitzar parets velles

... *C. portenschlagiana*



[CRÈDITS](#)

1b. Planta que no reuneix tots aquests caràcters . . . [2](#)

2a. Corol·la petita (1-6 mm), més curta o poc més llarga que el calze [a]; petita herba anual [b] 3

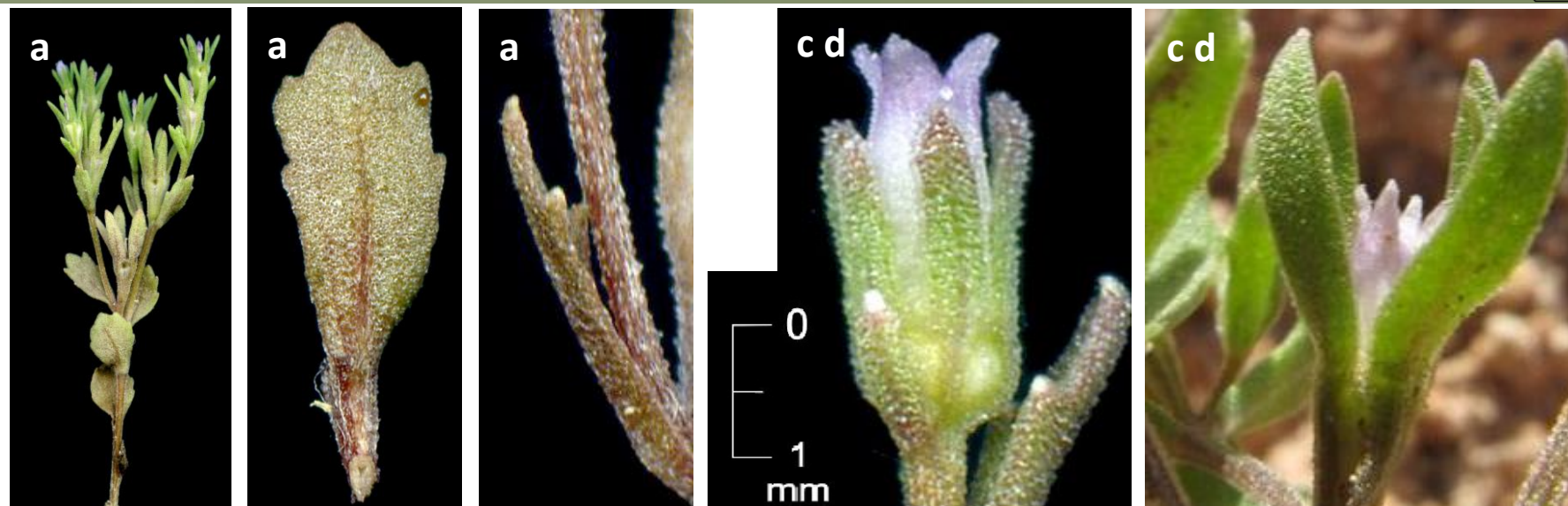


2b. Corol·la més grossa (almenys 1 cm), molt aparent, que ultrapassa el calze [a]; herba anual o, molt més sovint, biennal o perenne [b] 4

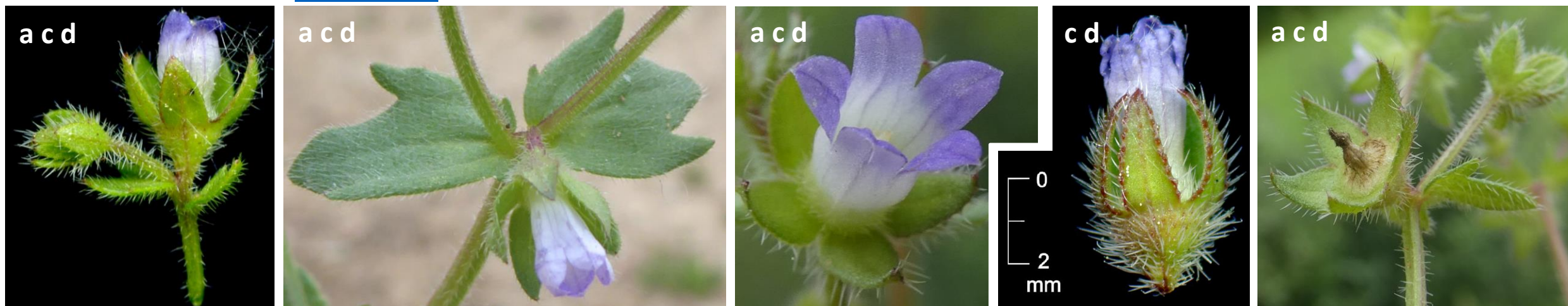


3a. Planta glabra, papil·losa o curtament pubescent, amb totes les fulles esparses [a]; càpsula erecta [b]; corol·la 1-2 mm [c]; calze 2-5 mm [d]

..... *C. fastigiata*



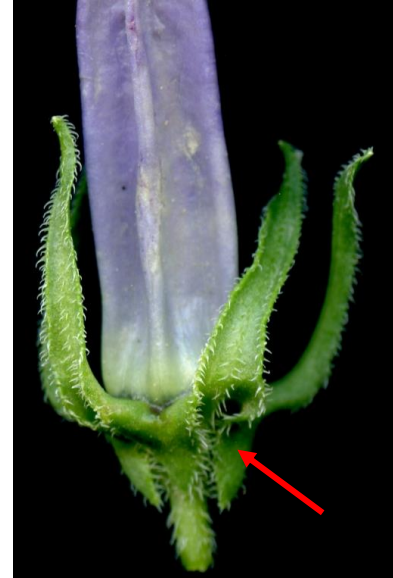
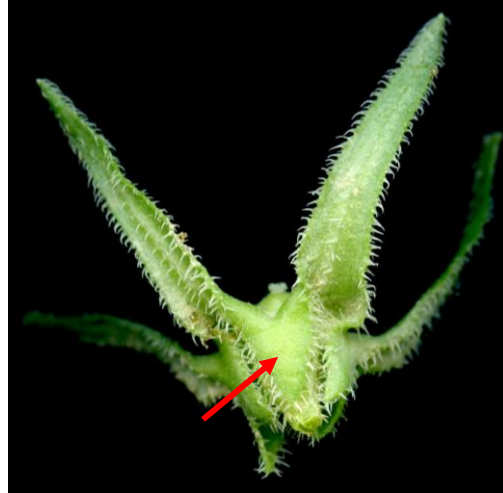
3b. Planta híspida, amb les fulles superiors (florals), oposades [a]; càpsula pèndula [b]; corol·la (1)2-5(6) mm [c]; calze 2,5-7 mm [d] *C. erinus*





4a. Calze amb un **apèndix foliaci reflex**
situat entre cada parell de lòbuls

.... *C. speciosa*



4b. Calze sense apèndixs foliacis entremig dels lòbuls 5



5a. Flors sèssils o subsèssils, la majoria agrupades en glomèrul terminal [C. glomerata](#)



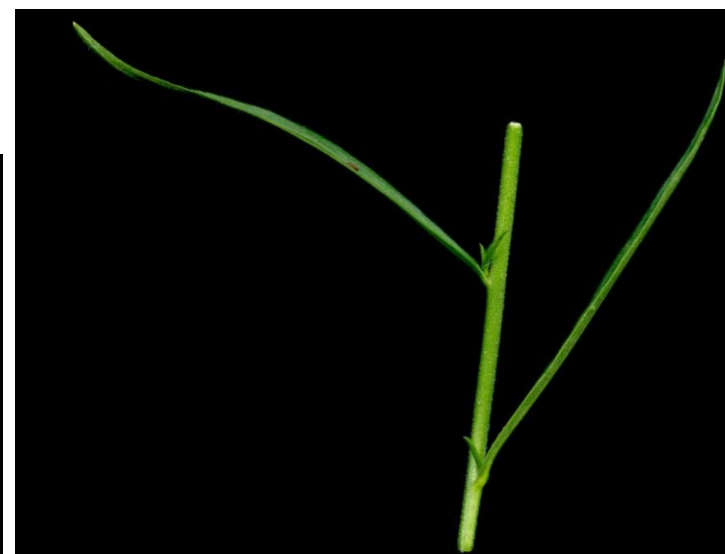
5b. Flors pedicel·lades, solitàries o agrupades en inflorescència racemiforme o paniculiforme [6](#)



6a. Fulles caulinars mitjanes, o almenys les superiors, ovades o amplament lanceolades, normalment de més d'1 cm d'amplada **GRUP 1**



6b. Fulles caulinars mitjanes, o almenys les superiors, linear-lanceolades o oblongo-lanceolades, normalment de menys d'1 cm d'amplada **GRUP 2**



GRUP 1 (Fulles caulinars ovades o amplament lanceolades)

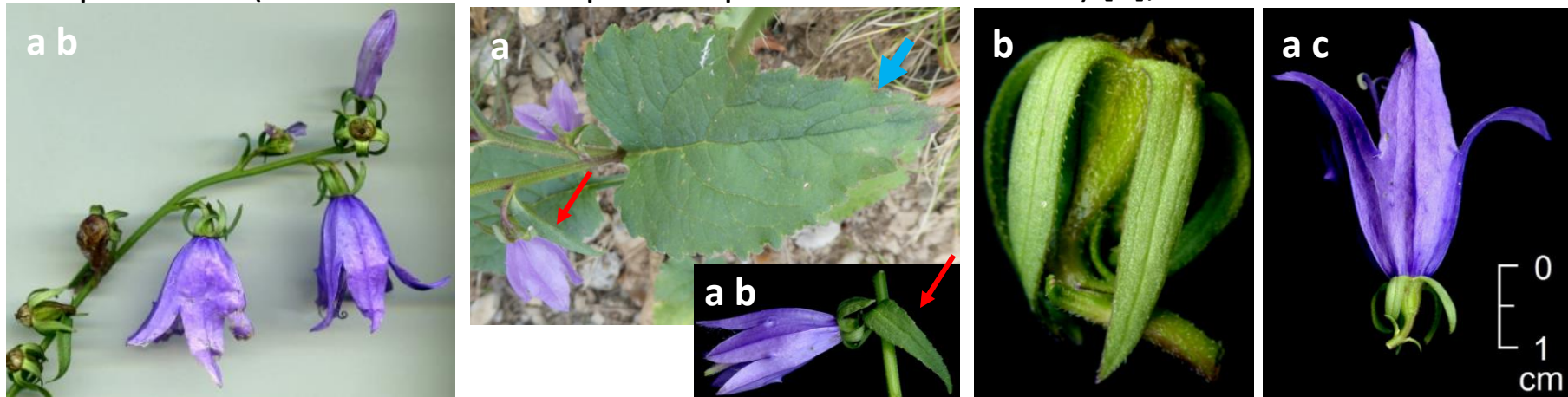
1a. Fulles caulinars normals sèssils, \pm amplexicaules, de menys d'1,4 cm d'amplada [C. precatória](#)



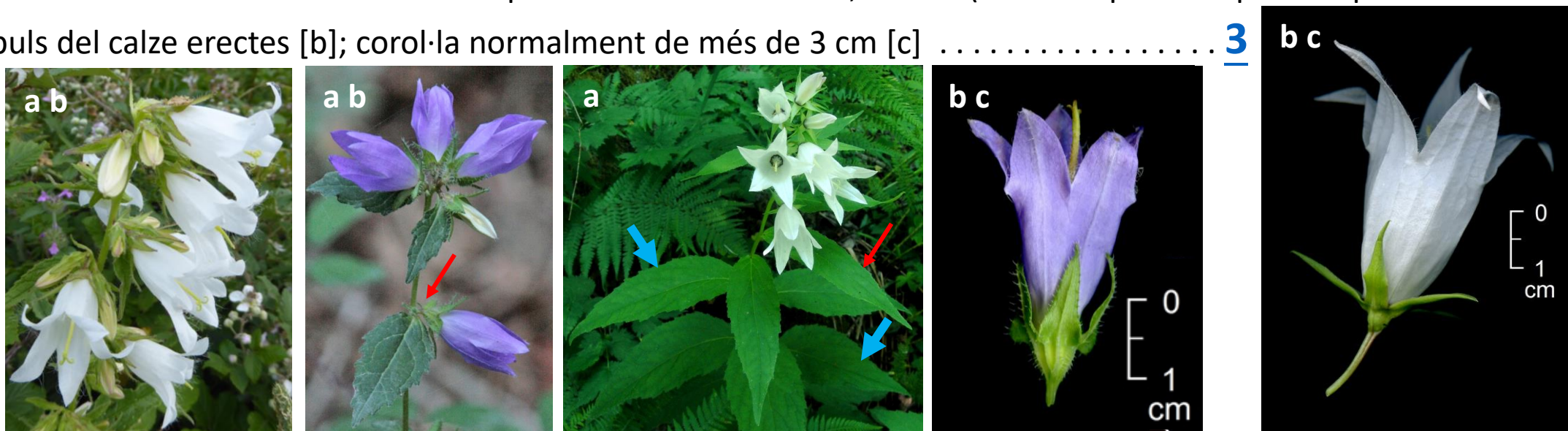
1b. Fulles caulinars normals peciolades, de més d'1,5 cm d'amplada [2](#)



2a. Flors pèndules en raïm unilateral poc foliós (**bràctees** molt més petites que les **fulles normals**) [a]; lòbuls del calze reflexos [b]; corol·la de 2-3 cm [c]
..... *C. rapunculoides*



2b. Flors erectes en inflorescència racemiforme o paniculada no unilateral, foliosa (**bràctees** poc més petites que les **fulles normals**) [a]; lòbuls del calze erectes [b]; corol·la normalment de més de 3 cm [c] **3**



3a. Calze híspid, com tota la planta [a]; limbe foliar \pm cordat a la base [b]; tija molt angulosa [c]; corol·la de 17-35 mm [d]

.... *C. trachelium*



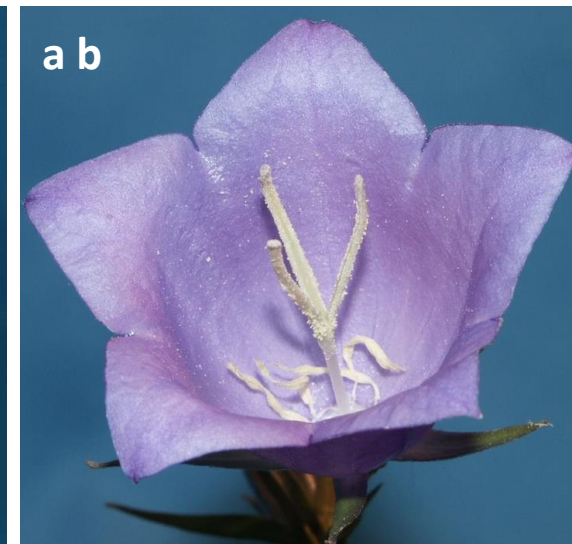
3b. Calze pràcticament glabre i planta feblement pubescent [a]; limbe foliar atenuat a la base en pecíol alat [b]; tija poc angulosa [c]; corol·la de 28-50 mm [d] *C. latifolia*



GRUP 2 (Fulles caulinars linear-lanceolades o oblongo-lanceolades)

1a. Corol·la d'uns 30-40 x 25-40 mm, molt ampla [a]; segments del calze estretament triangulars, de 7-22 x 2-3 mm [b]; fulles estretament oblanceolades, coriàcies [c]

.... *C. persicifolia*



1b. Corol·la més petita, sovint palesament més llarga que ampla [a]; segments del calze més petits, ordinàriament subsetacis [b]; fulles no coriàcies

.... 2





2a. Fulles caulinars mitjanes ovades o lanceolades, amples 2-4(5,5) vegades més llargues que amples 3



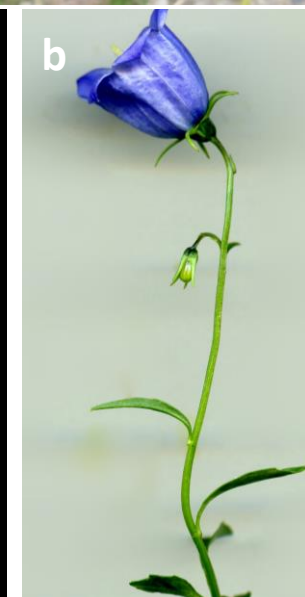
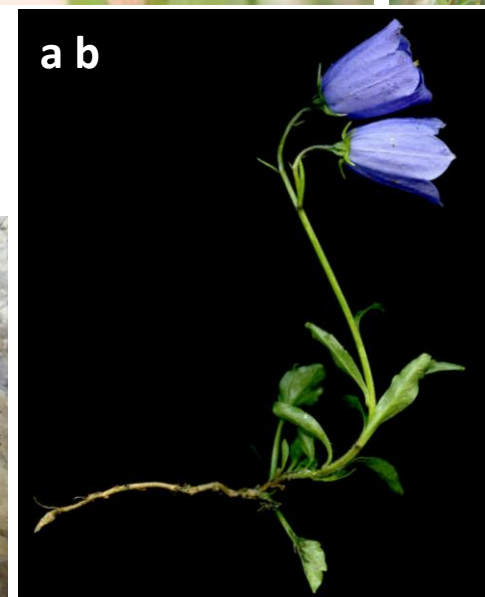
2b. Fulles caulinars mitjanes sublinears o estretament lanceolades 4



3a. Herba erecta, amb les fulles basals normalment absents al temps de la florida [a]; fulles caulinars sèssils i sovint subamplexicaules, molt nombroses, de vegades imbricades [b] *C. precatória*



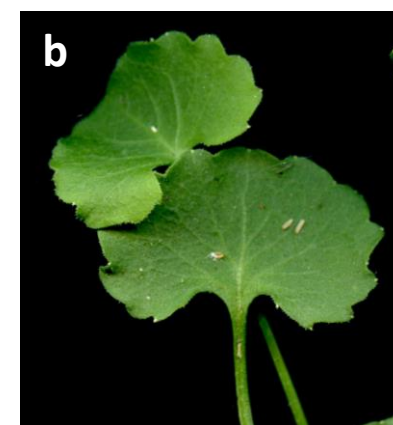
3b. Herba pluricaule de tendència cespitosa o decumbent, estolonífera, amb fulles basals presents al temps de la florida [a]; fulles caulinars ± peciolades, no amplexicaules, poc nombroses [b] *C. cochlearifolia*



4a. Corol·la infundibuliforme, dividida fins prop d'1/2 [a]; planta biennal erecta, amb les fulles inferiors oblongues, atenuades a la base [b] 5



4b. Corol·la campanulada, dividida fins a 1/5-1/3 [a]; herba perenne, sovint ascendent, amb les fulles inferiors (sovint destruïdes al temps de la florida) ovades o suborbiculars, ± truncades o cordades a la base [b] 6



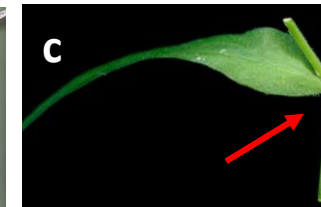
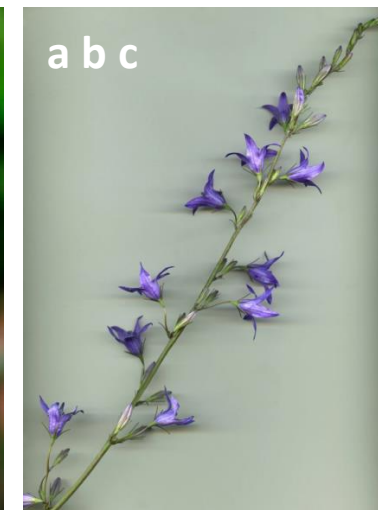


5a. Corol·la dividida fins a 1/2, lilacina [a]; flors normalment en panícula ampla, laxa [b]; pedicels normals molt més llargs que la flor, amb **bractèoles** inserides cap a llur meitat [c]

... *C. patula* subsp. *patula*



5b. Corol·la no tan dividida, blava [a]; flors normalment en raïm estret [b]; pedicels ordinàriament més curts que les flors, amb **bractèoles** inserides prop de la base [c] ... *C. rapunculus*





6a. Poncelles i pedicels erectes abans de la florida

..... [C. rotundifolia](#)



6b. Poncelles i pedicels pènduls abans de la florida [7](#)



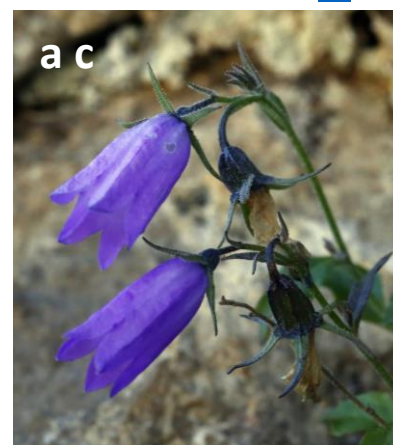
7a. Tija erecta, rígida, de (10)20-40(60) cm, densament coberta de fulles estretament lanceolades [a]; rel principal napiforme [b]; flors nombroses en raïm o en panícula estreta [c]

.... *C. serrata* subsp. *recta*

“Tàxon acceptat per Bolòs & Vigo (1996) i Bolòs & al. (2005). Tanmateix, els exemplars intermedis que uneixen *C. recta* i *C. scheuchzeri* són nombrosos (Vigo, 1983) i no tenen una morfologia constant.”

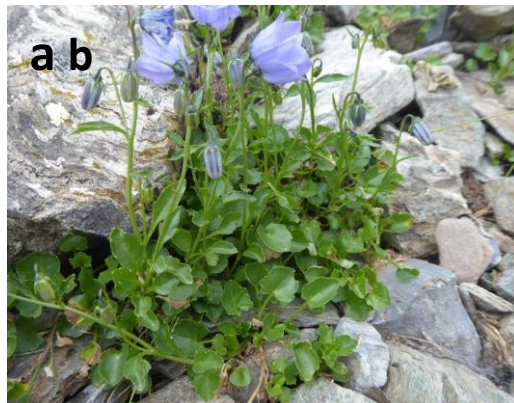


7b. Tija feble, curvato-ascendent, de (3)5-20(40) cm, amb fulles poc nombroses [a]; rel principal no napiforme [b]; flors poc nombroses [c] 8



8a. Planta multicaule, de tendència cespitosa [a]; fulles basals presents al temps de la florida [b]; corol·la de 8-16(18) mm [c]

.... *C. cochlearifolia*



8b. Planta amb tiges solitàries o poc nombroses [a]; fulles basals absents al temps de la florida [b]; corol·la de 15-28 mm [c]

.... *C. scheuchzeri*





Campanula speciosa comprèn 2 subespècies:

a1. Corol·la cilíndrico-campanulada [a]; estil \pm **inclús** [b] *Campanula speciosa* subsp. *speciosa*



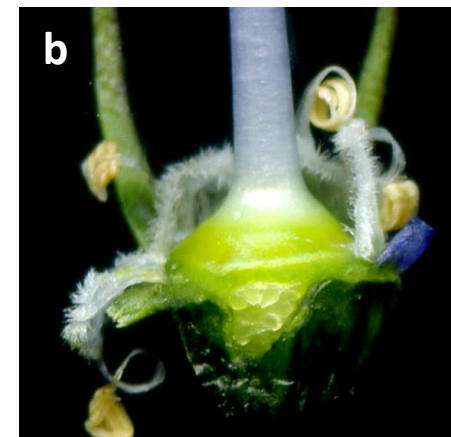
a2. Corol·la amplament cónico-campanulada [a]; estil **exsert** [b]
. . . . *Campanula speciosa* subsp. *affinis*



Campanula cochlearifolia comprèn 2 subespècies:

a1. Fulles caulinars estretament lanceolades [a]; ovari glabre [b]; corol·la de (10)12-18 mm [c]

.... *Campanula cochlearifolia* subsp. *cochlearifolia*



a2. Fulles caulinars ovades o amplement lanceolades [a]; ovari pubescent [b]; corol·la de 8-12(14) mm [c] *Campanula cochlearifolia* subsp. *andorrana*



Campanula rotundifolia comprèn 2 subespècies:

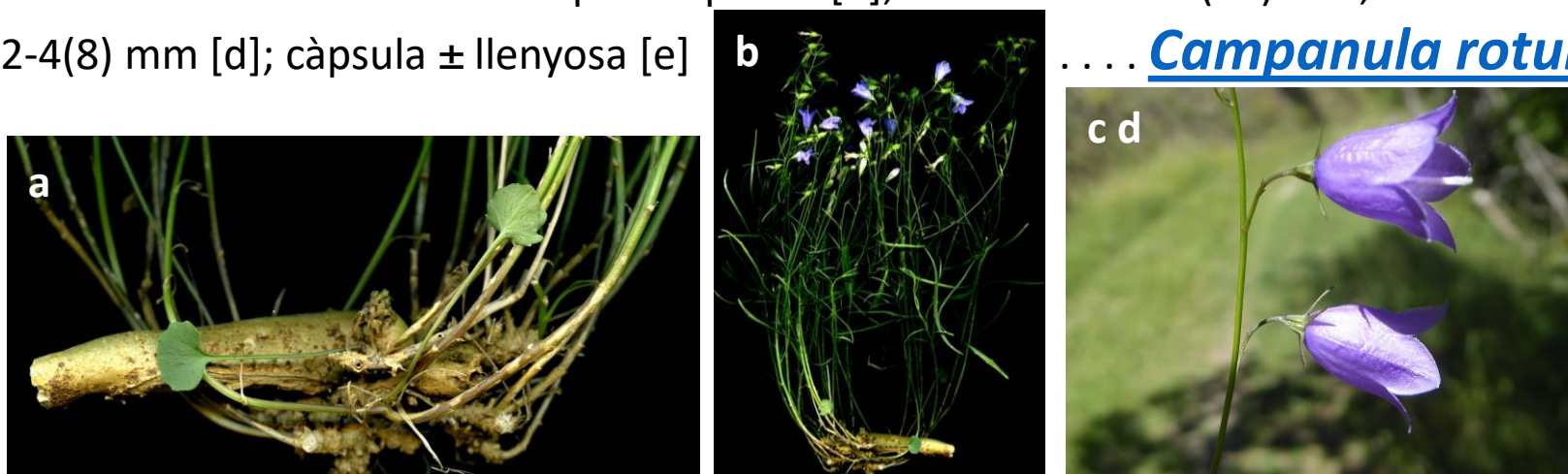
a1. Rizoma prim (1-3 mm de diàmetre), llarg i ramificat [a]; planta amb ramificacions poc nombroses, febles i de tendència arcuada [b]; corol·la normalment de 15-20 mm, amb l'estil inclús [c]; dents del calze de 4-8 mm [d]; càpsula membranosa [e]

... *Campanula rotundifolia* subsp. *rotundifolia*



a2. Rizoma ordinàriament \pm engruixit, almenys a la part més vella (3-12 mm de diàmetre), molt lignificat [a]; planta rígida i sovint alta ramificada a la part superior [b]; corol·la de 8-14(17) mm, amb l'estil sovint exsert [c]; dents del calze de 2-4(8) mm [d]; càpsula \pm llenyosa [e]

... *Campanula rotundifolia* subsp. *catalanica*





Campanula scheuchzeri comprèn 2 subespècies:

a1. Rizoma amb tuberositats napiformes [a]; corol·la de 15-18 mm [b]

..... *Campanula scheuchzeri* subsp. *ficarioides*

a2. Rizoma prim, sense engruiximents napiformes [a]; corol·la sovint més grossa [b]

..... *Campanula scheuchzeri* subsp. *scheuchzeri*





[Wikimedia Commons Campanula portenschlagiana A.jpg](#) de [Wouter Hagens](#) té llicència [CC BY-SA 3.0 DEED](#)