



**Flora Catalana**

*Viu, gaudeix i aprèn amb la nostra flora*

<http://www.floracatalana.cat>

# Clau dicotòmica del gènere

## *Avena*

Redacció i composició

Montse Boqueras Bailina

Daniel Pérez Bosque

Maquetació web

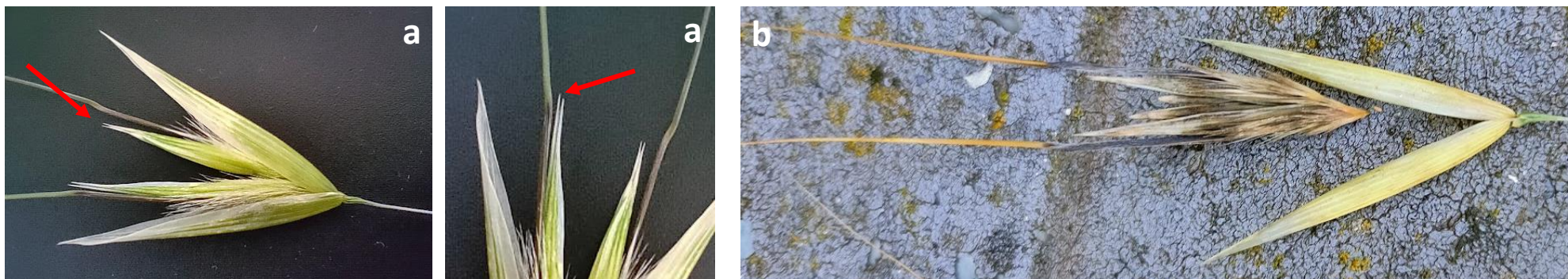
Montse Boqueras Bailina

**1a.** Glumel·la inferior terminada en dues setes d'(1)3-15 mm, coberta de pèls ordinàriament blancs o blanquinosos a la part inferior [a]; raquis que es desarticula totalment a la maturitat i les flors es desprenen una a una [b]



.... *A. barbata*  
*A. barbata* subsp. *barbata*

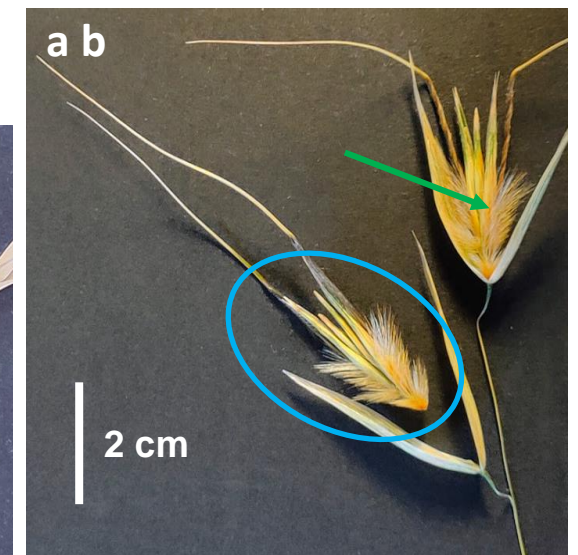
**1b.** Glumel·la inferior simplement bidentada (dents membranoses d'uns 2 mm), glabra, glabrescent o amb la part inferior coberta de pèls ordinàriament rossos o brunencs [a]; raquis articulat de diverses maneres o sense desarticular [b] .... 2



**2a.** Raquis que no es desarticula a la maduresa ni sobre les glumes ni entremig de les flors [a]; glumel·les **glabres** o **poc piloses** [b] . . . . **3**



**2b.** Raquis que es desarticula **totalment** sobre les glumes i entremig de les flors (és a dir, totes les flors articulades), o **només sobre les glumes** [a]; glumel·les totalment **piloses** o només piloses sota les glumel·les inferiors [b] . . . . **4**





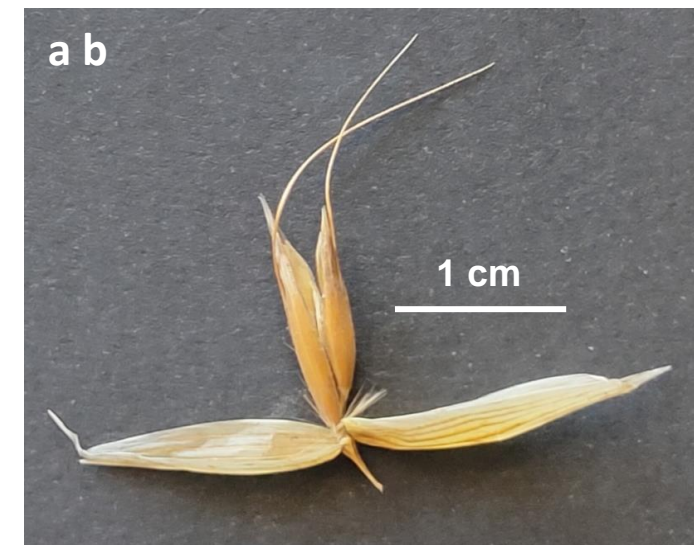
*A. sativa* i *A. byzantina* són civades conreades. *A. strigosa* és una altra civada conreada a Catalunya i que presenta dues setes a l'apex de la glumel·la inferior com *A. barbata*. No apareix a la bibliografia referent al nostre territori.

**3a.** Aresta amb columna patent, de 15-40 mm, o sense aresta [a]; glumel·la inferior glabra o glabrescent [b]

..... *A. sativa*



**3b.** Arestes sense la part gruixuda i cargolada basal [a]; glumel·la inferior glabre amb un feix de pèls basals [b] . . . *A. byzantina*





**4a.** Raquis que es desarticula totalment sobre les glumes i entremig de les flors (és a dir, totes les flors articulades), pilós de cap a cap (llevat del pedicel de la flor inferior) [a]; panícula no unilateral [b] . . . . [A. fatua](#)

*A. fatua* subsp. *fatua*



**4b.** Raquis que es desarticula només sobre les glumes, però no entre les flors (és a dir, només la flor inferior articulada), pilós solament sota les glumes inferiors [a]; panícula sovint amb tendència unilateral [b]

. . . . [A. sterilis](#)



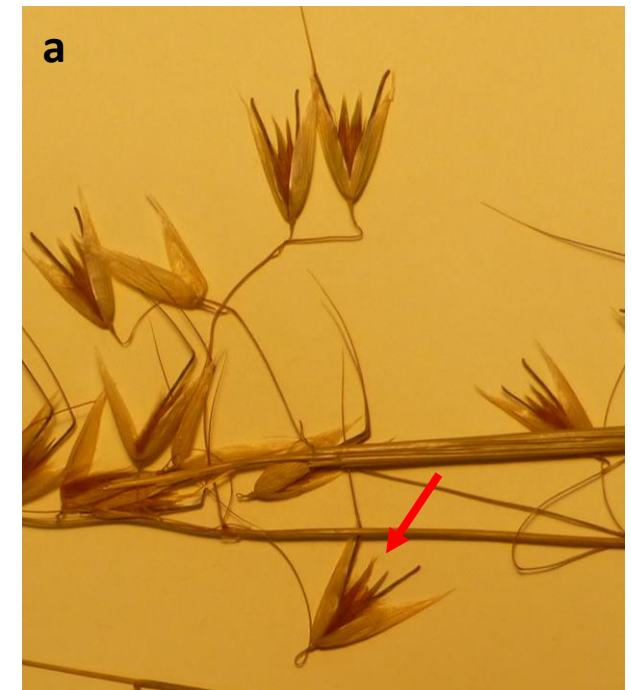


*Avena sterilis* comprèn 2 subespècies:

**a1.** Espiguetes de 3-5 cm, amb 3-5 flors [a]; glumes amb 9-11 nervis [b]; glumel·la inferior de 25-40 mm, amb una aresta de 6-9 cm, robusta [c]; lígula de 6-8 mm [d] . . . . *A. sterilis* subsp. *sterilis*



**a2.** Espiguetes d'1,8-2,5(3) cm, amb 2(3) flors [a]; glumes amb 7-9 nervis [b]; glumel·la inferior de 18-25 mm, amb una aresta de 3-6 cm, feble [c]; lígula de 3-4 mm [d] . . . . *A. sterilis* subsp. *ludoviciana*



CRÈDITS



***Avena sterilis*** subsp. ***ludoviciana***, plec BC 866438, © Institut Botànic de Barcelona (CSIC-CMCNB). Reproducció autoritzada.