



## Característiques generals

**1a** Plantes llenyoses (arbres, arbusts, lianes o mates), de vegades només a la base .... [2](#)



**1b** Plantes herbàcies ..... [10](#)





**2a** Arbore o arbust amb flors, però amb les fulles encara no brotades ..... 3



**2b** Fulles ± desenvolupades ..... 4



**3a** Ovari súper [a]; 1 estil [b] ..... [Prunus](#)



**3b** Ovari ífer [a]; 5 estils [b]..... [Pyrus](#)



**4a** Fulles compostes ..... [grup 1](#)



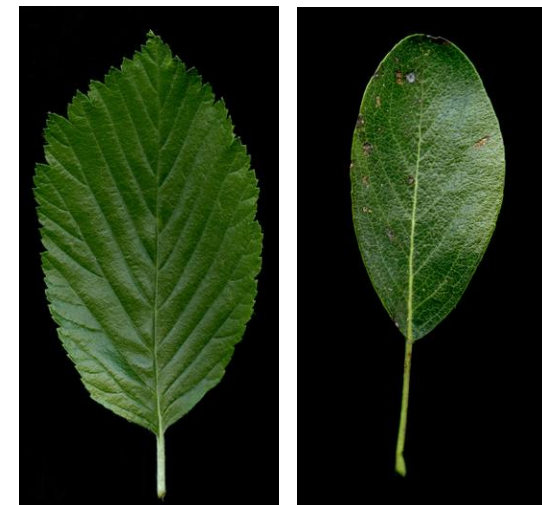
**4b** Fulles simples (enteres o  $\pm$  dividides) ..... [5](#)



**5a** Fulles lobades profundament ..... [6](#)

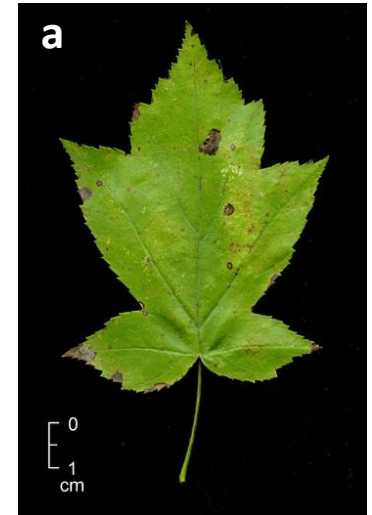


**5b** Fulles enteres o dentades ..... [7](#)

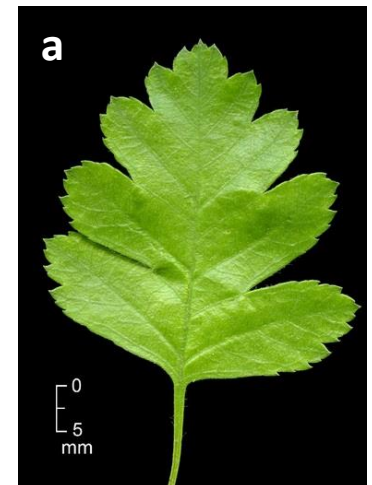




**6a** Fulles de 5-10 cm, amb els lòbuls dentats [a]; arbre no espinós [b]..... [Sorbus](#)



**6b** Fulles d'1-3,5 cm, dividides poc regularment [a]; arbust espinós [b]... [Crataegus](#)



**7a** Fulles palmatinèrvies (amb 3 nervis principals); ovari súper; fruit sec, de 3-5 carpels .....

..... [Spiraea](#)

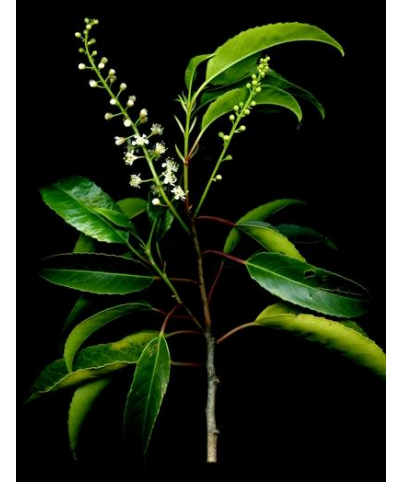


**7b** Fulles pinnatinèrvies (amb un sol nervi principal medial) ..... [8](#)





**8a** Exemplar amb flors i fulles ..... [GRUP 2](#)



**8b** Exemplar sense flors ..... [9](#)



**9a** Fulles enteres ..... [grup 3](#)



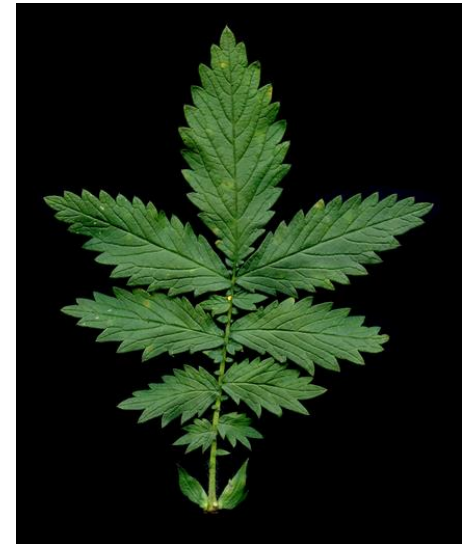
**9b** Fulles dentades ..... [grup 4](#)



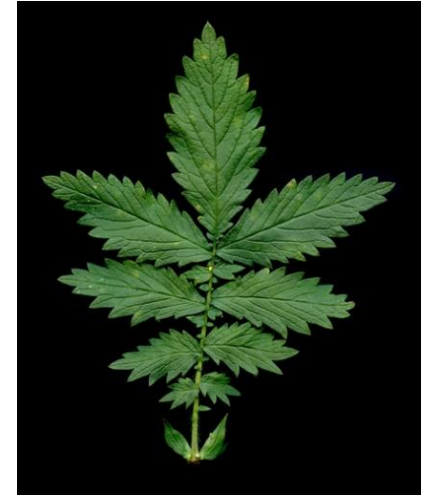
**10a** Fulles simples ..... [grup 5](#)



**10b** Fulles compostes ..... [11](#)



**11a** Fulles, almenys les inferiors, pinnaticompostes ..... [grup 6](#)



**11b** Fulles palmaticompostes o trifoliolades ..... [grup 7](#)

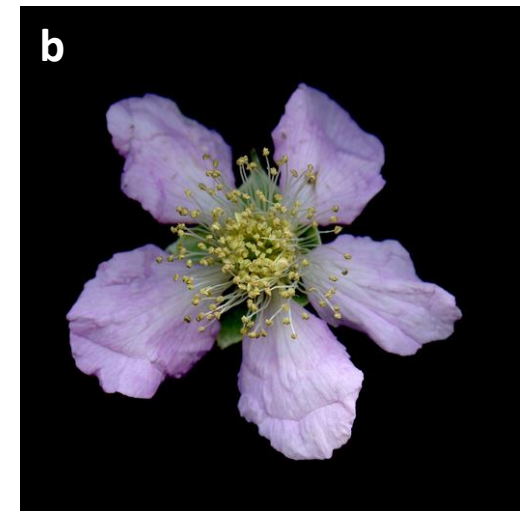
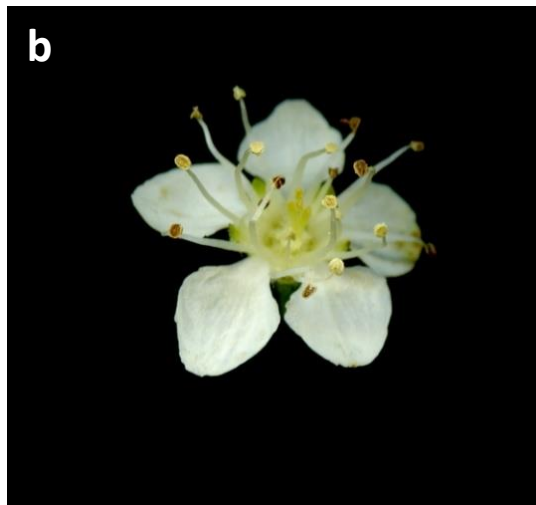




**1a** Folíols enters [a]; mata de flors grogues [b]..... [Potentilla](#)



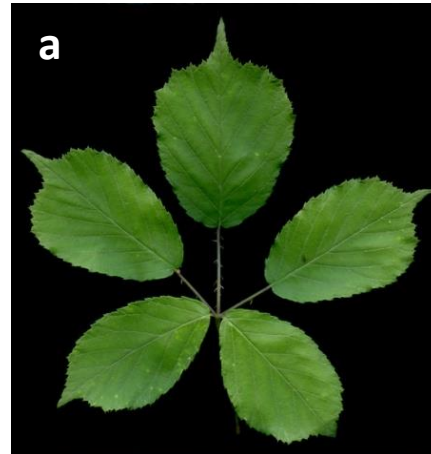
**1b** Folíols dentats [a]; arbre o arbust, amb flors blanques o de color de rosa [b]..... [2](#)



**2a** Fulles pinnaticompostes, sense estípules [a]; arbre no espinós [b]..... [Sorbus](#)



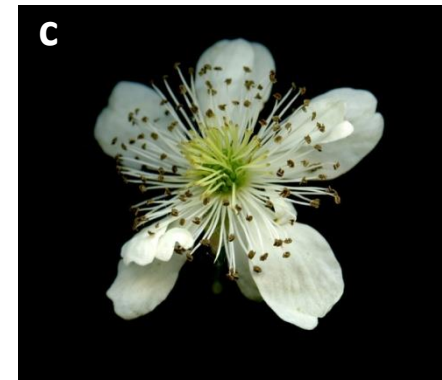
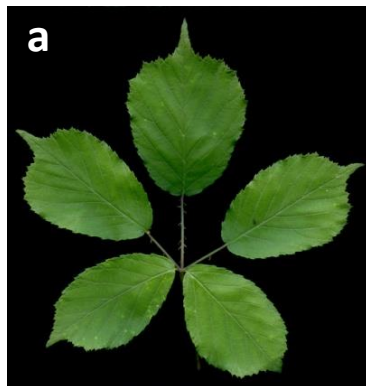
**2b** Fulles pinnaticompostes amb estípules o palmaticompostes [a]; arbust o liana, molt sovint amb agullons [b]..... [3](#)



**3a** Fulles pinnaticompostes [a]; estípules llargament soldades al pecíol [b]; fruit (cinorrodon) format per nombroses núcules tancades dins un receptacle urceolat [c]; flors de 2-8 cm de diam [d]..... [Rosa](#)



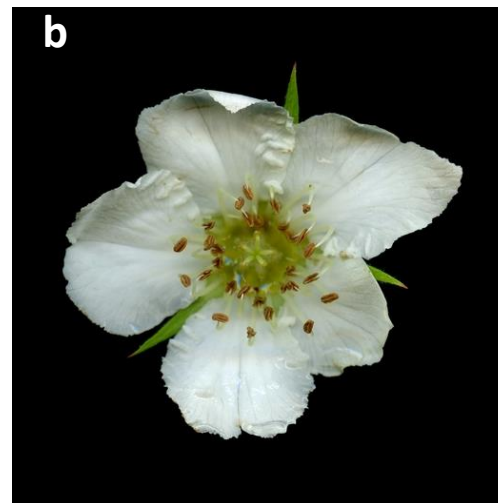
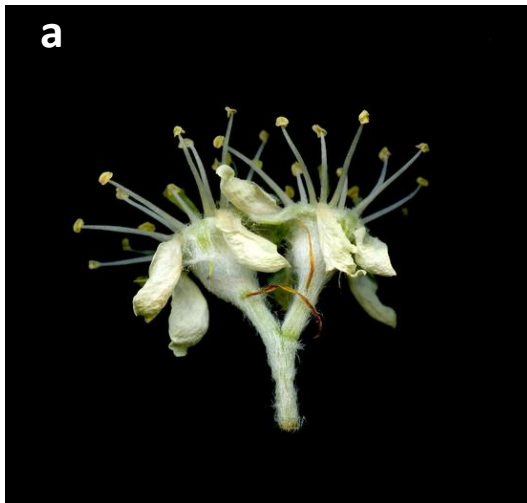
**3b** Fulles palmaticompostes o trifoliolades, rarament pinnades (i, en aquest cas, estípules filiformes molt poc soldades al pecíol) [a]; el fruit (mora) es una polidrupa amb un receptacle convex [b]; flors generalment mes petites [c]..... [Rubus](#)



**1a** Ovari súper [a]; 1 pistil, 1 estil i fruit carnós, o be pistils nombrosos i fruit sec..... **2**



**1b** Ovari ífer [a]; 1 pistil i 2-5 estils [b]; fruit carnós [c]..... **3**





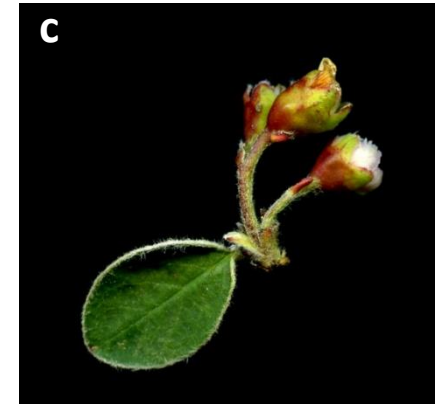
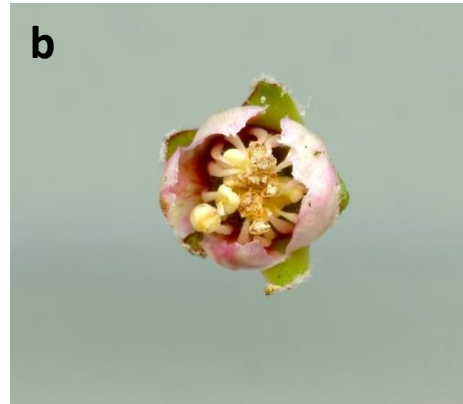
**2a** Arbre, arbust o mata llenyosa [a]; 1 carpel i 1 estil [b]; 5 petals [c]; fruit carnós (drupa) [d] ..... [Prunus](#)



**2b** Mata reptant, llenyosa només a la base [a]; més de 5 pètals [b]; carpels nombrosos [c]; fruit sec [d] ..... [Dryas](#)



**3a** Fulles enteres [a]; flors rosades o vermelloses, de menys d'1 cm de diàm. [b], reunides en inflorescències de 2-12 flors [c]..... [Cotoneaster](#)



**3b** Fulles dentades o enteres; en aquest darrer cas, flors blanques de més d'1cm de diam **4**



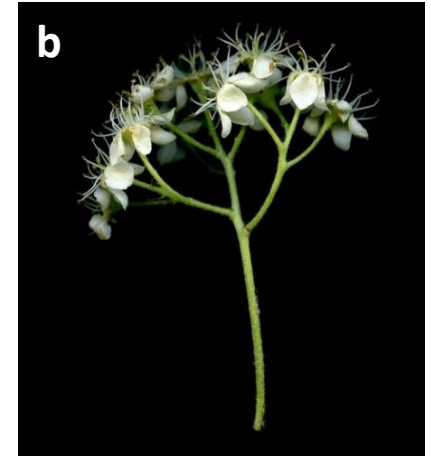
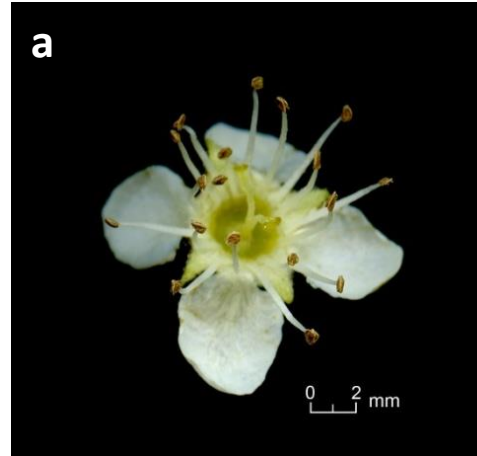
**4a** Flors solitàries, de 3-4 cm de diàmetre..... [Mespilus](#)



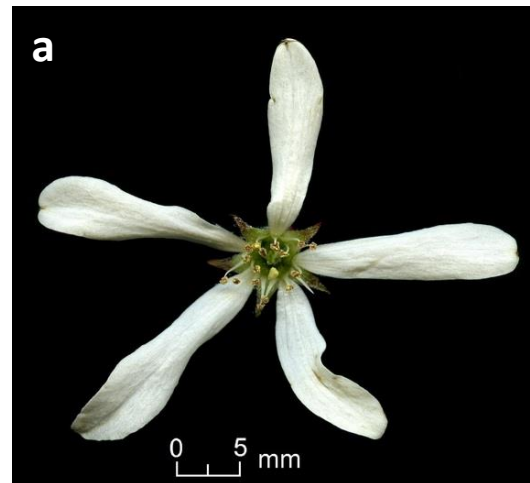
**4b** Flors reunides en inflorescències..... **5**



**5a** Pètals de 3-8 mm de longitud [a]; flors nombroses en corimbe compost [b]..... [6](#)



**5b** Pètals de 10-20 mm [a]; flors en umbel·la o en raim corimbiforme pauciflor [b]..... [7](#)

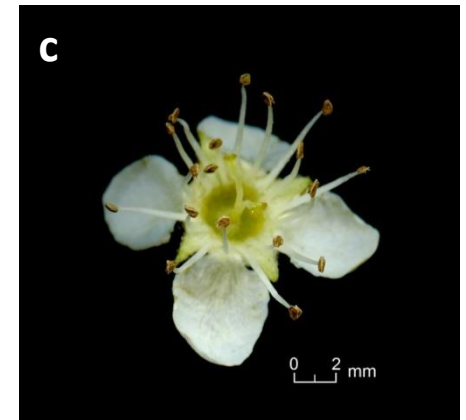




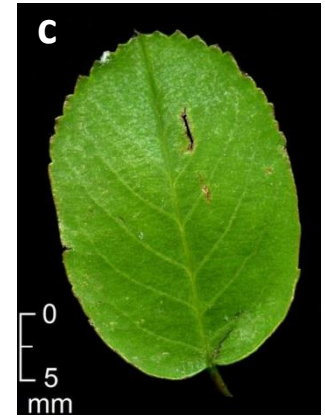
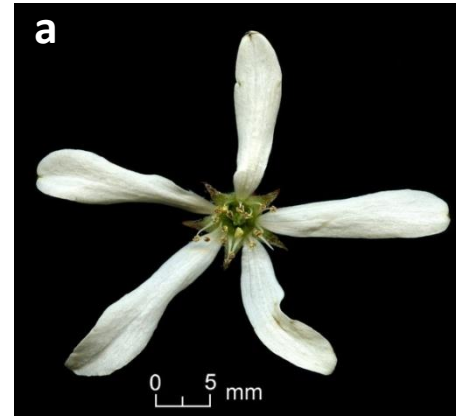
**6a** Arbust espinós [a]; fulla semicaduca, lluent [b]; 5 estils [c]..... [Pyracantha](#)



**6b** Arbre o arbust no espinós [a], de fulla caduca [b]; 2 estils [c]..... [Sorbus](#)



**7a** Pètals oblongs, 3-5 vegades tan llargs com amples [a]; arbust no espinós [b]; fulles el·líptiques, obtuses o retuses, de 2-5 cm [c].....[Amelanchier](#)



**7b** Pètals obovats o orbiculars, de longitud, com a màxim, doble que l'amplada [a]; arbust espinós o arbre [b]; fulles ovades o oblongues, molt sovint agudes [c].....[Pyrus](#)



**1a** Fulles de (3)5-12 cm, oblongo-lanceolades, pubescentes al revers, blanques, amb el pecíol almenys 8 vegades més curt que el limbe..... [Mespilus](#)



**1b** Fulles diferents, glabres o tomentoses al revers..... [2](#)



**2a** Vegetal espinós..... [Pyrus](#)



**2b** Vegetal no espinós..... [3](#)





**3a** Fulles agudes o acuminades, amb el pecíol tan llarg com 1/3 del limbe o mes llarg..... [Pyrus](#)



**3b** Fulles de pecíol més curt o be obtuses o retuses..... [4](#)



**4a** Fulles el·líptiques, a la primavera tomentoso-llanoses al revers, després glabres, les més joves plegades longitudinalment pel nervi central..... [Amelanchier](#)



**4b** Fulles ovades; totes, adhuc les adultes, tomentoses al revers, mai plegades longitudinalment..... [Cotoneaster](#)



**1a** Fulles amb 1-3 glandules ben visibles a l'extrem superior del pecíol..... [Prunus](#)



**1b** Fulles sense glàndules a l'extrem superior del pecíol..... [2](#)



**2a** Fulles densament tomentoses (blanques o cendroses) al revers..... 3



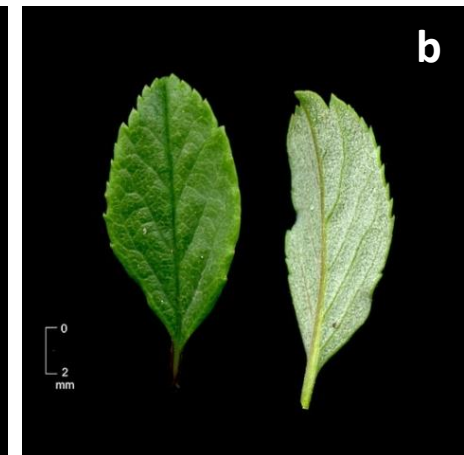
**2b** Fulles glabres o piloses al revers, pero no densament tomentoses..... 7



**3a** Estípules llargament soldades al pecíol [a]; fulles oblongues, profundament crenades [b]; planta reptant, solament llenyosa a la base [c]..... [Dryas](#)



**3b** Estípules nul·les o no llargament soldades al pecíol [a]; fulles finament dentades [b]; planta completament llenyosa [c]..... [4](#)





**4a** Fulles de 0,5-1,5(2) cm de longitud..... [Prunus](#)



**4b** Fulles de 2-12 cm de longitud..... [5](#)



**5a** Fulles doblement serrades, de 5-12 cm de llargada [a]; arbre no espinós [b] .....

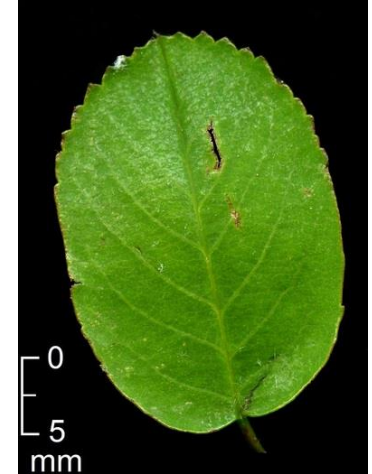
..... [Sorbus](#)



**5b** Fulles simplement dentades ..... [6](#)



**6a** Fulles el·líptiques, de 2-3(5) cm; arbust no espinós..... [Amelanchier](#)



**6b** Fulles diferents o be arbust espinós..... [Pyrus](#)



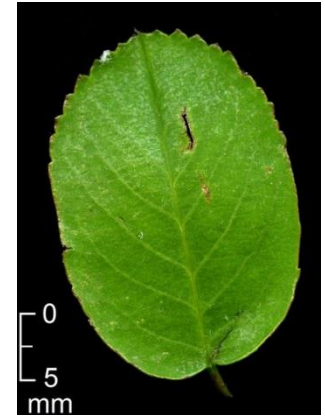
**7a** Fulles de 8-16 cm, coriàcies, glabres, persistents, amb dentat lax..... [Prunus](#)



**7b** Fulles diferents..... [8](#)



**8a** Fulles el·líptiques, de 2-3(6) cm de longitud, arrodonides a tots dos extrems; [a] arbust no espinós [b]..... [Amelanchier](#)



**8b** Fulles diferents o be arbust espinós..... [9](#)







**9a** Arbre o arbust no espinós..... 10

**9b** Arbre o arbust espinós..... 12



**10a** Pecíol curtíssim, d'1-2(4) mm [a]; fulles de 3-6 cm, ± doblement serrades, enteres a la base, glabres (exceptuades les molt joves) [b]..... [Sorbus](#)

*Sorbus chamaemespilus*



**10b** Pecíol més llarg o limbe més curt..... [11](#)



**11a** Pecíol més llarg que 1/3 del limbe [a]; ovari ínfer [b]; fruit: pom [c]..... [Pyrus](#)



**11b** Pecíol, en general, més curt que 1/3 del limbe [a]; ovari súper [b]; fruit: drupa [c]..... [Prunus](#)



**12a** Pecíol molt més curt que el limbe (< 8 vegades) [a]; fulles de (3)5-12 cm, oblongo-lanceolades, blanques, pubescent al revers [b] ..... [Mespilus](#)



**12b** Pecíol no tant curt..... [13](#)



**13a** Pecíol més llarg que 1/3 del limbe [a]; ovari ínfer [b]; fruit: pom [c]..... [Pyrus](#)

*Pyrus spinosa*

**13b** Pecíol més curt que 1/3 del limbe..... [14](#)





**14a** Fulles amb dents arrodonides [a]; ovari ínfer [b]; fruit vermell, de 5-7 mm de diàmetre [c]..... [Pyracantha](#)



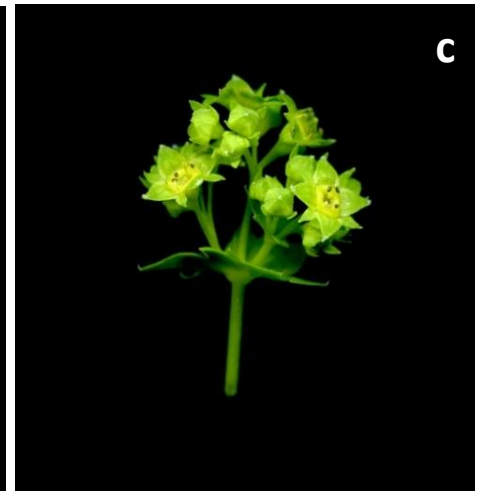
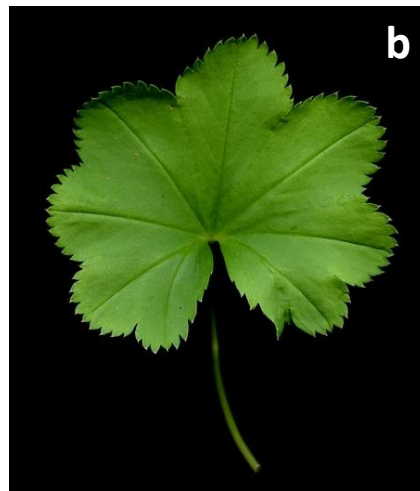
**14b** Fulles amb dents agudes [a]; ovari súper[b]; fruit diferent [c] ..... [Prunus](#)



**1a** Mata reptant, llenyosa a la base [a]; fulles ovato-oblongues, pinnatinervades, dentades, blanques al revers [b]; corol·la de (7)8 pètals blancs [c] ..... [Dryas](#)



**1b** Planta herbàcia [a]; fulles ± orbiculars, lobades o palmatipartides [b]; flor sense corol·la [c] ..... [2](#)

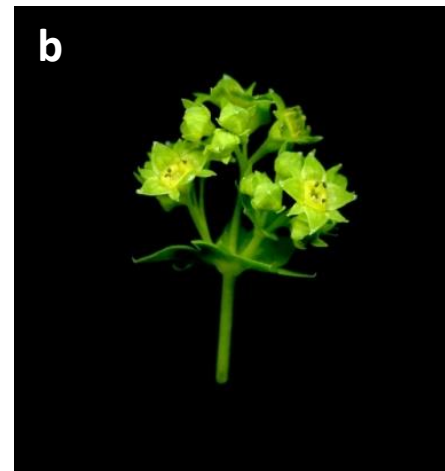


**2a** Fulles sèssils o curtament peciolades, profundament dividides en 3 segments lobats

[a]; flors en petits fascicles laterals, sèssils [b]; planta anual..... [\*\*Aphanes\*\*](#)



**2b** Fulles inferiors llargament peciolades, amb 7-11 lobuls o segments dentats [a]; flors en cimes terminals i laterals [b]; planta perenne [c]..... [\*\*Alchemilla\*\*](#)



**1a** Fulles 2-3-pinnaticompostes..... [Aruncus](#)



**1b** Fulles simplement pinnaticompostes..... [2](#)





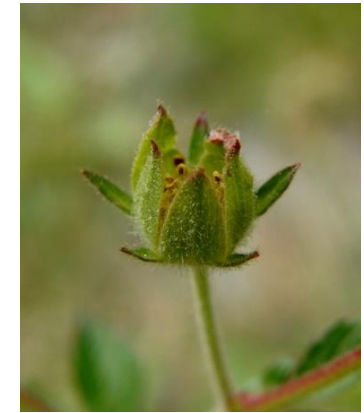
**2a** Flors sense corol·la, reunides en glomèruls densos [a]; ovari ínfer [b]; fruit endurit, format per l'hipant que conté els carpels [c]..... [Sanguisorba](#)



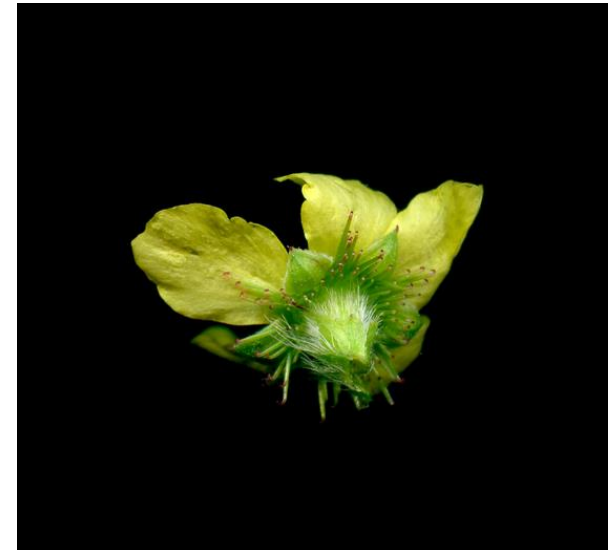
**2b** Flors amb corol·la, no reunides en glomèruls compactes..... [3](#)



**3a** Flors amb calicle (o sia, aparentment, calze amb dos verticils de sèpals, o be nombre de sèpals doble que el de pètals)..... **4**



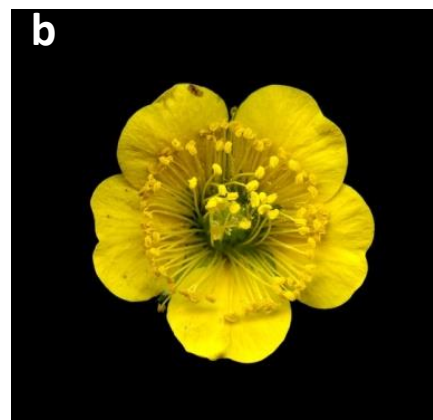
**3b** Flors sense calicle (sèpals en nombre igual al de pètals)..... **5**



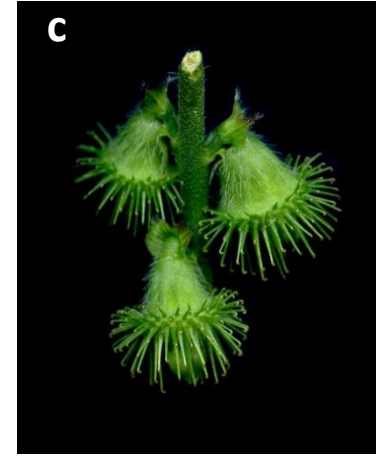
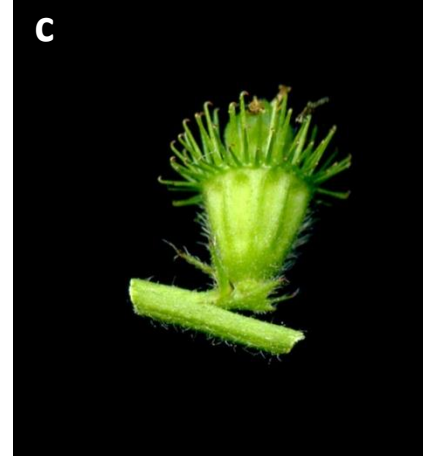
**4a** Estils curts caducs [a]; pètals grocs o blancs [b]; si són grocs, folíols oblongs, estrets, regularment dentato-pinnatífids o pinnatipartits..... [Potentilla](#)



**4b** Estils molt llargs i, en part, persistents (núcula aristada) [a]; pètals grocs o vermellosos [b]; fulles amb folíols orbiculars o ovats, mai oblongs i estrets, sovint el terminal més gran que els altres [c]..... [Geum](#)



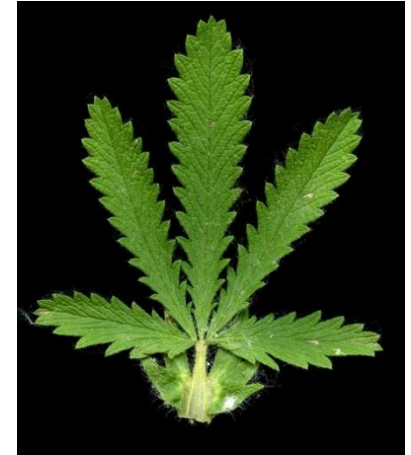
**5a** Flors grogues, reunides en llargues espigues [a]; ovari ínfer [b]; fruit solcat, coronat per nombroses espines fines i uncinades, endurit [c]..... [Agrimonia](#)



**5b** Flors blanquinoses, petites, en panícula cimosa corimbiforme [a]; ovari súper [b]; fruit ni solcat ni amb espines uncinades ni endurit [c]..... [Filipendula](#)



**1a** Fulles inferiors palmaticompostes, amb 5 folíols o més..... **2**



**1b** Fulles inferiors trifoliolades..... **3**





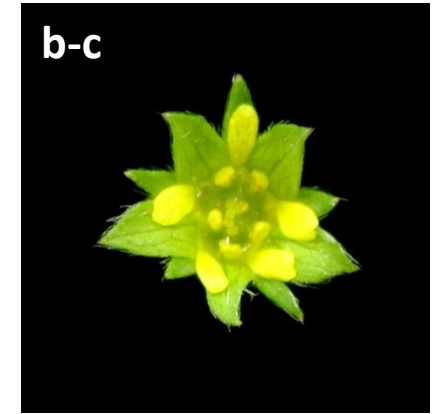
**2a** Flors sense corol·la [a]; 1-4(5) estams [b]; ovari ínfer [c]..... [Alchemilla](#)



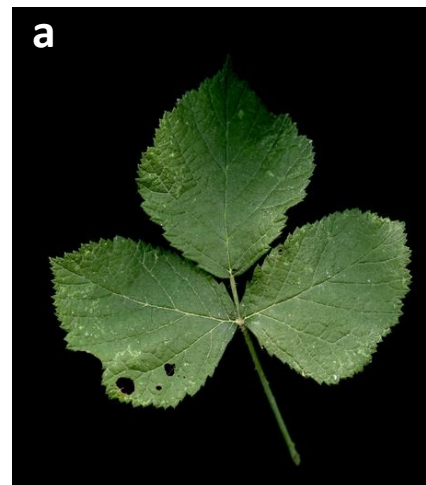
**2b** Flors amb corol·la [a]; estams nombrosos [b]; ovari súper [c]..... [Potentilla](#)



**3a** Folíols cuneiformes, únicament amb 3 dents a l'apex [a]; pètals d'1-2 mm o nuls [b]; 5(10)estams [c]..... [Sibbaldia](#)



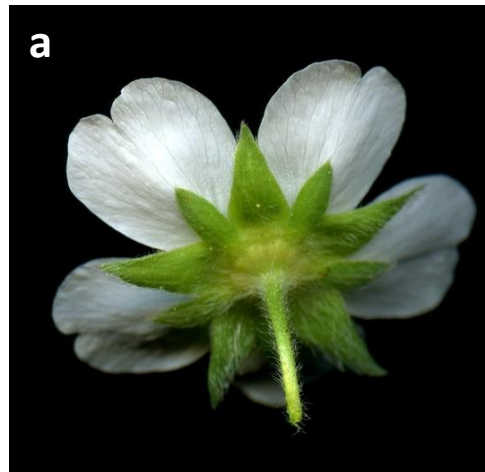
**3b** Folíols amb dents més nombroses [a]; pètals més grans [b]; més de 10 estams [c]... [4](#)



**4a** Flors sense calicle [a]; calze amb 5 sèpals [b]; fruit format per diverses drupes (mora) [c] ..... [Rubus](#)

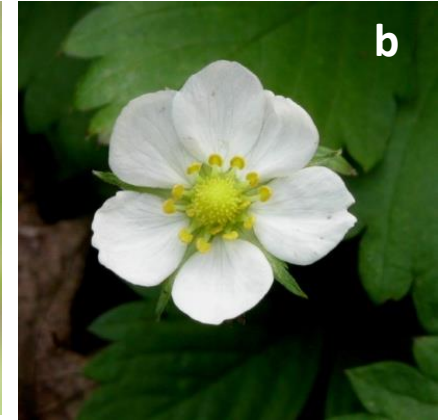
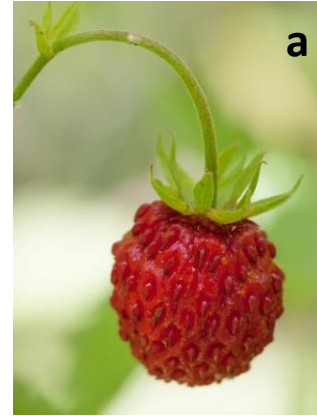


**4b** Flors amb calicle (o, aparentment, calze amb 10 sèpals) [a]; fruit format per núcules [b] ..... [5](#)



**5a** Receptacle que esdevé carnós en el fruit (maduixa) [a]; flors blanques [b] .....

..... [Fragaria](#)



**5b** Receptacle que no esdevé carnós en el fruit [a]; flors blanques o grogues [b] .....

..... [Potentilla](#)

