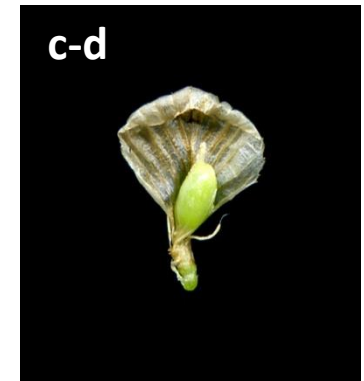
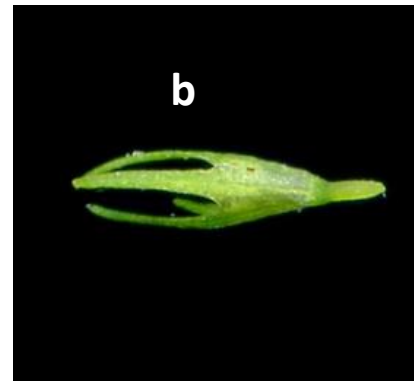


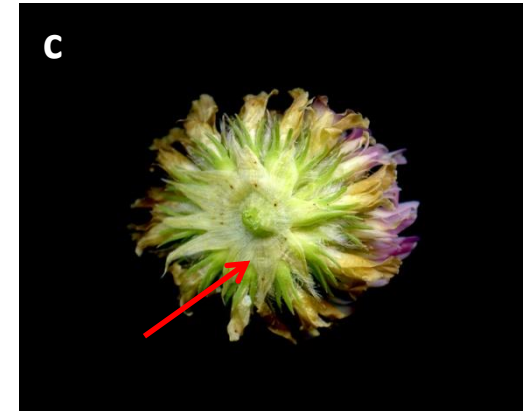
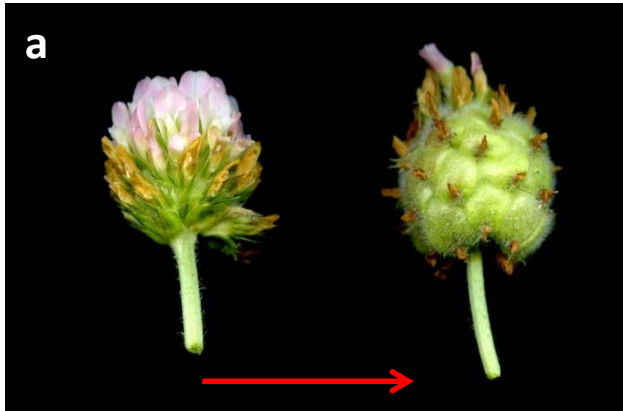
1a Flors grogues (brunes quan són seques), de 2-9 mm, curtament pedicel·lades [a]; calze amb 5 nervis longitudinals [b]; corol·la persistent i escairosa en el temps de la fructificació [c]; fruit estipitat [d]..... [Grup 1](#)



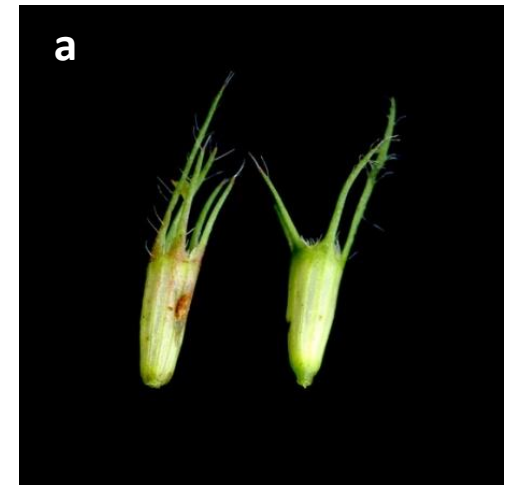
1b Flors vermelles, de color de rosa o blanques (rarament d'un blanc groguenc [a]); calze amb 10 nervis o més (molt rarament 5 nervis en aquest cas, flors llargament pedicel·lades) [b]; corol·la caduca o marcescent, rarament escairosa [c]; fruit sèssil o subsèssil [d]..... [2](#)



2a Calze que esdevé molt fortament inflato-vesiculós després de l'antesi [a]; flors de color de rosa o vermelloses [b]; bracteolades [c]..... [Grup 2](#)



2b Calze mai inflato-vesiculós [a]; flors bracteolades o no..... [3](#)



3a Calze glabre o glabrescent, així com tota la planta [a]; flors amb una bractèola a la base [b].....[Grup 3](#)



3b Calze pilós o ciliat, almenys a les dents [a]; flors en general sense bractèoles (exceptuat *T. montanum*) [4](#)



4a Glomèruls amb 2-5(7) flors fèrtils [a]; flors estèrils ± nombroses, apètales, amb el calze acrescent [b]; pedicels reflexos després de l'antesi [c]; glomèrul fructífer aplicat al sòl o ± soterrat [d]..... [T. subterraneum](#)



4b Flors totes fèrtils, ± nombroses [a]; pedicels no tan acusadament reflexos [b]; glomèruls mai amb tendència a esdevenir subterranis..... [5](#)



5a Glomèruls sèssils o subsèssils, axil·lars (únicament en el cas que n'hi hagi de geminats, un dels que formen el parell curtament pedunculat), de 0,5-1(1,3) cm d'amplada..... [Grup 4](#)



5b Glomèruls axil·lars pedunculats, o glomèruls tots terminals, ordinàriament més grossos..... [6](#)

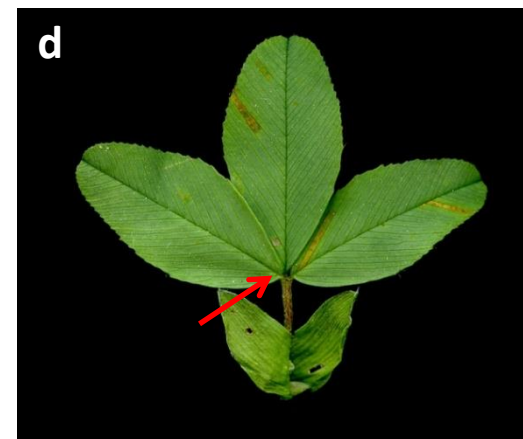


6a Planta perenne..... [Grup 5](#)

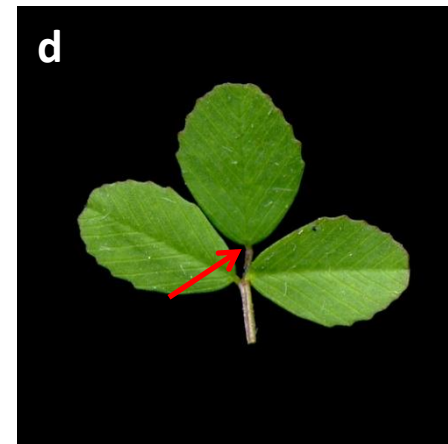
6b Planta anual..... [Grup 6](#)



1a Fulles superiors \pm oposades [a]; glomèruls aparentment terminals, sovint solitaris [b]; dents del calze amb cilis llargs, sovint caducs [c]; folíols subsèssils [d]..... 2



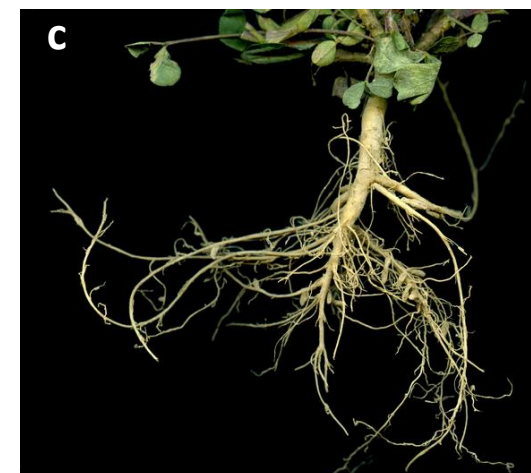
1b Fulles totes esparses [a]; glomèruls laterals axil·lars [b]; dents del calze glabrescents [c]; folíol medial sovint peciolulat [d]..... 3



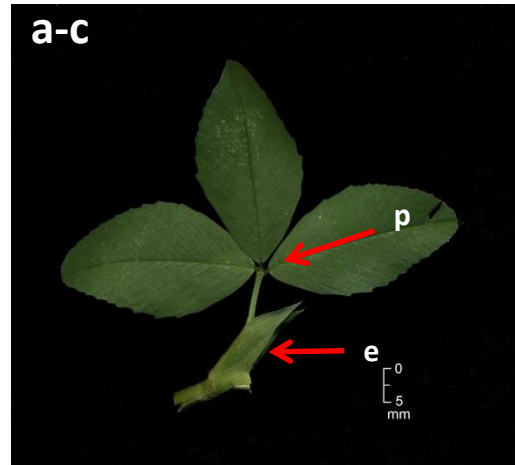
2a Glomèruls de (1,6)2-2,5 x (1,2)1,5-1,8 cm, **el·lipsoïdals** [a]; flors de 7-9 mm [b];
planta perenne [c]..... [*T. badium*](#)



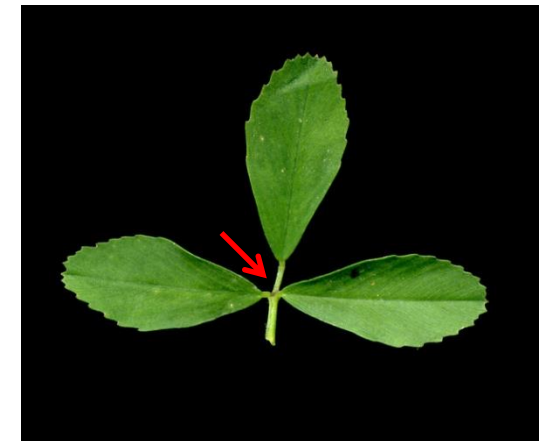
2b Glomèruls d'(1)1,3-2,2 x 1-1,3 cm [a]; flors de 4-6 mm [b]; planta anual o biennial
[c]..... [*T. spadiceum*](#)



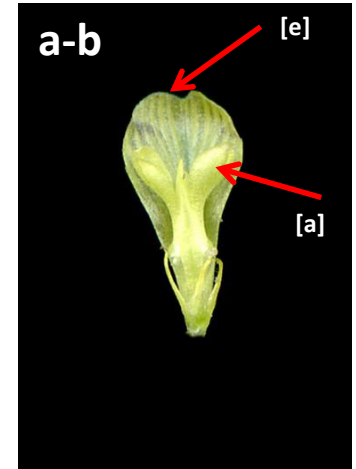
3a Foliols subsèssils (peciòlul de 0,5 mm aproximadament) [a]; glomèruls grossos d'(1,2)1,5-2 × (1)1,2-1,5 cm [b]; estípules lanceolades, estretes, de (0,8)1-1,5 × 0,1-0,3 cm [c].[T. aureum](#)



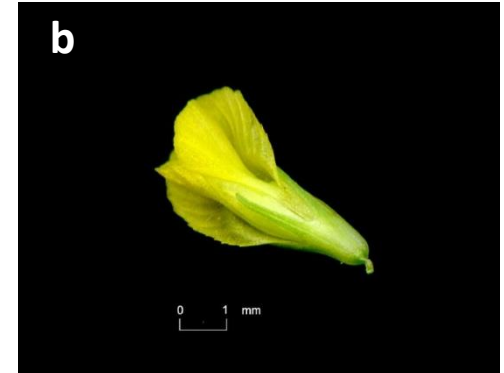
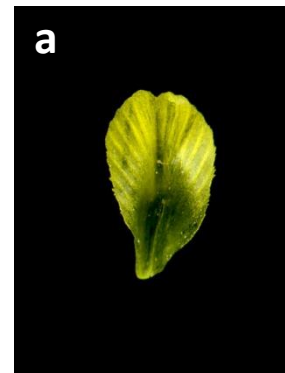
3b Foliols peciolulats, el medial amb el peciòlul clarament més llarg que els laterals, o amb peciòluls iguals en plantes amb l'estendard més petit de 4,5 mm.[4](#)



4a Estendard [e] en forma de cullera, a mode de volta a la part distal [a]; ales [a] divergents [b] [T. campestre](#)



4b Estendard en forma de barqueta, amb el limbe plegat de llarg a llarg [a]; ales convergents o divergents [b] [5](#)



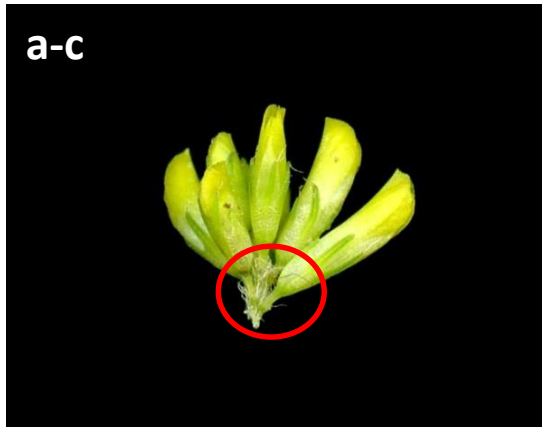
5a Estendard de 5-6,2 mm..... [T. patens](#)



5b Estendard més petit..... [6](#)



6a Pedicels mes curts que el tub del calze [a]; estípules ovato-lanceolades, ordinàriament de més d'1 mm d'amplada [b]; 3-15(25) flors de 3-3,5 mm [c]. [*T. dubium*](#)



6b Pedicels tan llargs com el tub del calze, o més; estípules lanceolades, ordinàriament de menys d'1 mm d'amplada; flors de 1-6 de 2-3 mm [*T. micranthum*](#)

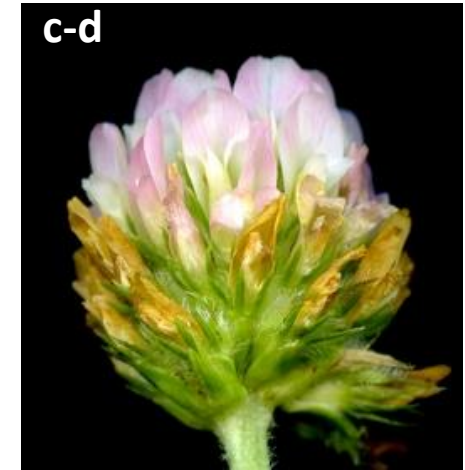
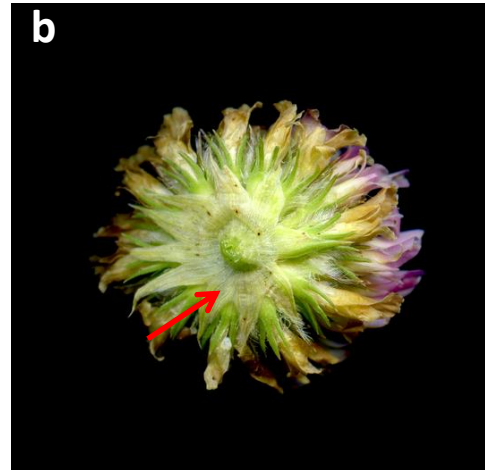


1a Calze glabre; flors de 10-13 mm..... [T. spumosum](#)

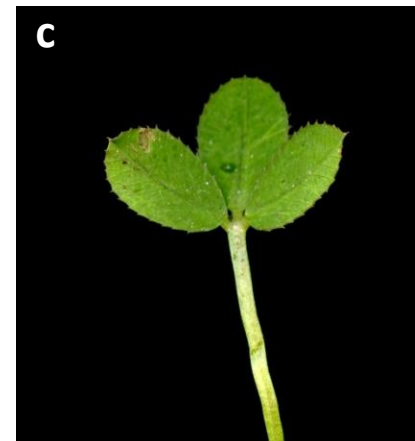
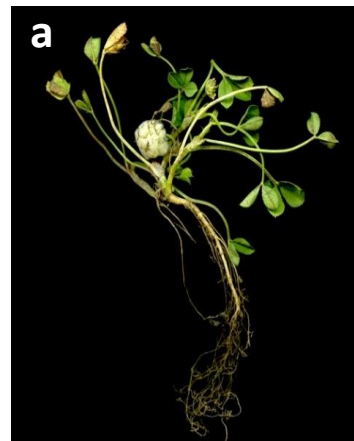
1b Calze pubescent [a]; flors de 2-7 mm [b] [2](#)



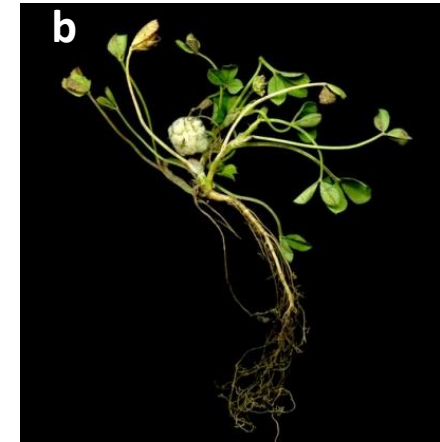
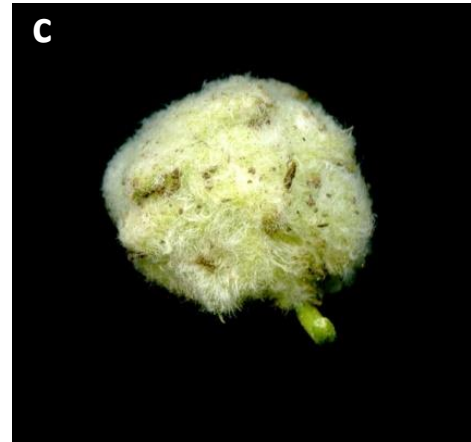
2a Planta perenne, de tiges radicants a la base [a]; bractèoles de 3-6 mm [b]; pecíols i peduncles en general pilosos [c]; corol·la no resupinada [d]..... [*T. fragiferum*](#)



2b Planta anual, no radicant [a]; bractèoles molt petites, sovint rudimentàries [b]; pecíols i peduncles glabres [c]; corol·la resupinada [d]..... [3](#)



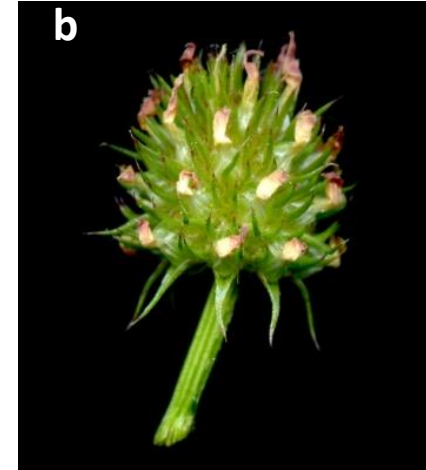
3a Calze fructífer subglobulós, tomentoso-lanuginós, amb les 2 dents superiors molt curtes [a]; peduncle més curt que la fulla [b]; glomèrul fructífer esfèric [c] [*T. tomentosum*](#)



3b Calze fructífer ovoido-cònic, amb les 2 dents superiors més llargues (0,7-1 mm), divergents; peduncle més llarg que la fulla; glomèrul fructífer asteriforme [*T. resupitanum*](#)



1a Estípules dentades, connates, ± obtuses, de 0,5-1 cm [a]; flors de 4-7 mm, en glomèrul subglobulós [b]..... [T. strictum](#)



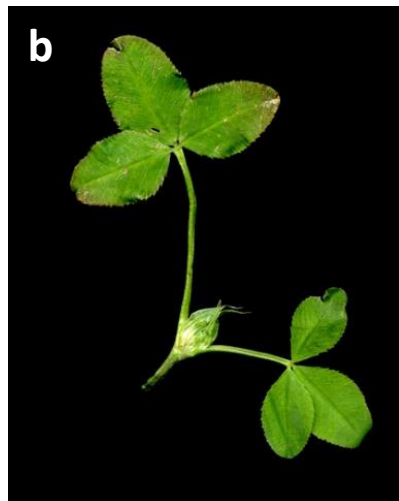
1b Estípules enteres..... [2](#)



2a Flors de 15-22 mm [a]; folíols lanceolato-linears [b]; bractèoles ± soldades formant un involucre a la base del glomèrul [c]..... [T. alpinum](#)



2b Flors més petites [a]; folíols obovats **o lanceolats** [b]; bractèoles no soldades en involucre [c] [3](#)



El·líptics



3a Flors en glomèruls de 2-4(5) o solitàries..... 4

3b Glomèruls de més de 5 flors..... 5



4a Flors de 6-8 mm; calze de 5-7 mm, amb les dents rectes o poc corbades.....
.....[T. ornithopodioides](#)

4b Flors d'uns 4 mm; calze de 3-4 mm, amb les dents \pm recorbades; glomèruls sès-
sils, compactes, que sovint contenen més de 5 flors..... [T. suffocatum](#)



5a Tots els glomèruls sèssils [a]; flors subsèssils [b]..... 6



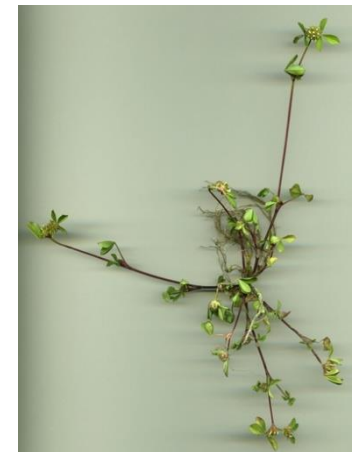
5b Com a mínim alguns dels glomèruls pedunculats [a]; flors pedicel·lades (rarament subsèssils) [b]..... 7



6a Corol·la blanca, més curta que el calze; glomèruls ordinàriament reunits a la base de la planta, pauciflors; fulles totes llargament peciolades..... [*T. suffocatum*](#)



6b Corol·la rosa, més llarga que el calze, persistent; glomèruls ordinàriament distants, multiflors; fulles superiors curtament peciolades..... [*T. glomeratum*](#)



7a Planta anual..... 8



7b Planta perenne; rabassa amb restes de tiges i fulles de les anyades anteriors 9



8a Flors de 4-5 mm; corol·la més curta que el calze (rarament poc més llarga)

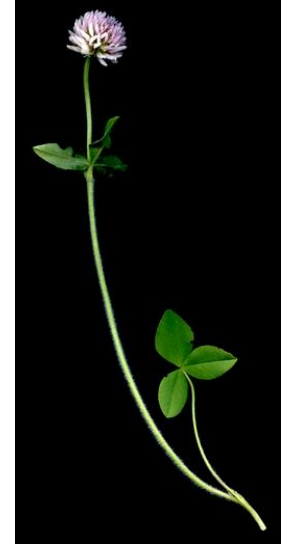
..... [*T. retusum*](#)

8b Flors de 6-9(10) mm [a]; corol·la molt més llarga que el calze [b]..... [*T. nigrescens*](#)



9a Planta pubescent [a]; **folíols lanceolats**; fruit inclús..... [T. montanum](#)

Ve del Grup 3 2b “folíols obovats” Proposta eliminar caràcterr fulles



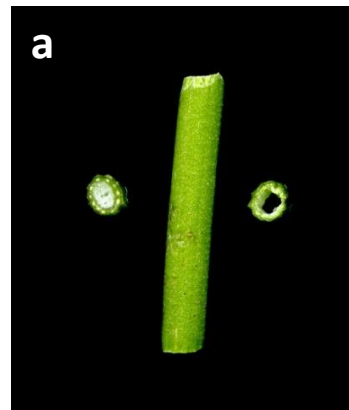
9b Planta glabra o glabrescent (rarament lleugerament pubescent a la part superior del peduncle) [a]; **folíols obovats** [b]; fruit exsert [c]..... [10](#)

Eliminar caràcter obovat de les fulles



10a Tiges erectes o ascendents, no radicants, fistuloses o medul·loses [a]; glomèruls axil·lars situats sobretot a la part superior de la tija [b]; calze sovint amb 5 nervis [c]

..... [T. hybridum](#)



10b Tiges prostrades, radicants, o bé curtes, cespitoses [a]; glomèruls que solen néixer prop de terra [b]; calze amb 10 nervis [c]..... [11](#)



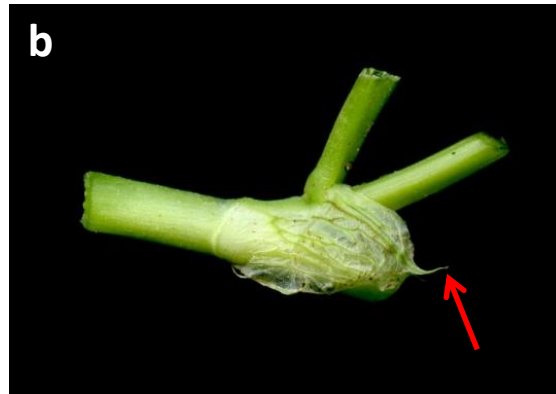
11a Pedicels d'1-1,5 mm, més curts que el tub del calze [a]; flors no reflexes després de l'antesi [b]; planta densament cespitosa [c]..... [T. thalii](#)



11b Pedicels més llargs, sovint més que el tub del calze [a]; flors reflexes després de l'antesi [b]; planta laxament cespitosa [c]..... [12](#)



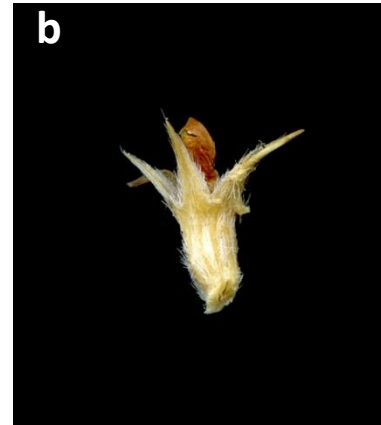
12a Tiges estoloniformes, llargues, radicants [a]; estípules acuminades bruscament en un àpex subulat [b]; estendard 2 vegades més llarg que el calze [c]..... [*T. repens*](#)



12b Tiges curtes, mai radicants, folioses; estípules lanceolades, molt agudes; estendard quasi 3 vegades més llarg que el calze..... [*T. pallescens*](#)



1a Folíols \pm coriàcis, amb els nervis laterals recorbats [a]; calze coriàci, amb les dents finament recorbades, subespinuloses, més aparents que el tub i que la corol·la en el glomèrul [b].... [T. scabrum](#)



1b Folíols no coriàcis, amb els nervis secundaris rectes o molt poc corbats [a]; calze no coriàci, amb les dents no recorbades ni espinuloses, sovint més curtes que el tub (la dent inferior pot ésser un poc més llarga que el tub) [b]..... [2](#)



2a Estípules amples, ovato-acuminades, les superiors dilatades [a]; folíols densament pubescents [b]; flors finalment caduques [c]; dents del calze subiguals [d]..... [*T. striatum*](#)



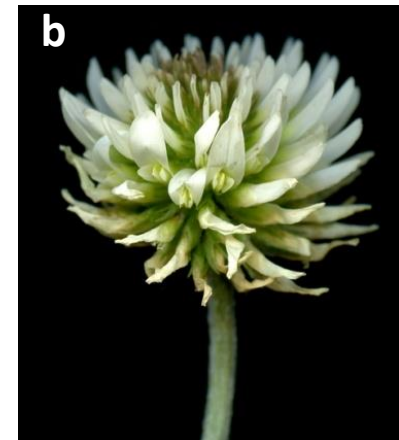
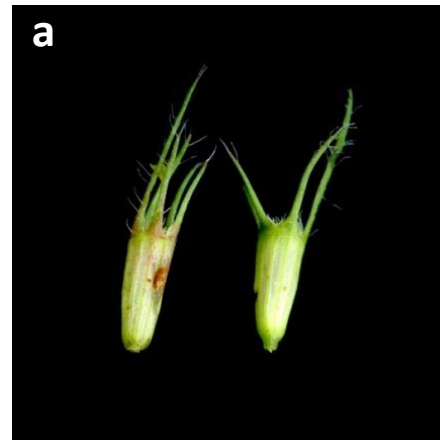
2b Estípules amb la part lliure linear-lanceolada, les superiors molt poc dilatades; folíols pubescents només al marge i sobre els nervis del revers; flors no caduques; dents del calze molt desiguals..... [*T. bocconeii*](#)



1a Tub del calze amb 20 nervis [a]; glomèrul oblongo-cilíndric, de 3-8 cm [b] [T. rubens](#)



1b Tub del calze amb 10 nervis [a]; glomèruls subglobulosos (rarament oblongs) [b]..... [2](#)

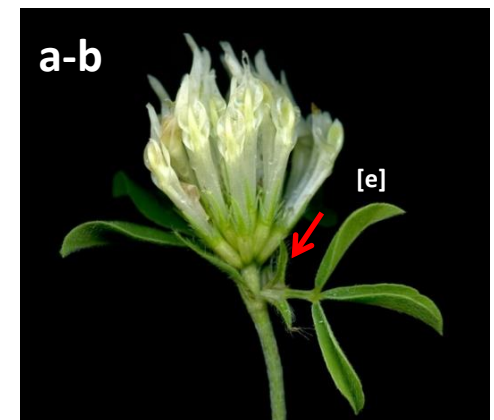


2a Glomèruls llargament pedunculats [a]; fulles totes esparses [b]; flors bracteolades [c].....[*T. montanum*](#)

T. montanum montanum



2b Glomèruls sèssils o curtament pedunculats, \pm involucrats per les fulles superiors, suboposades, que solen tenir les estípules \pm dilatades [a]; flors sense bractèoles [b]... [3](#)



3a Flors d'un blanc groguenc (rarament de color de rosa) [a]; calze amb el tub pilós i les dents lanceolato-linears, molt desiguals [b]; folíols pilosos a ambdues superfícies [c].....[T. ochroleucon](#)



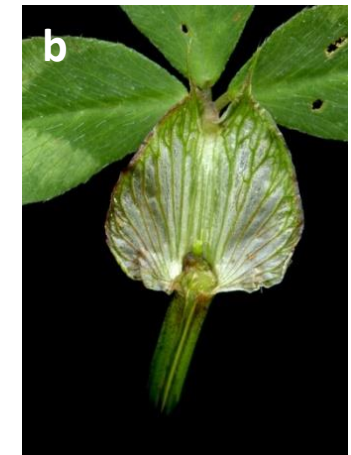
3b Flors de color de rosa o vermelloses (rarament blanques) [a]; dents del calze linear-setàcies, no tan desiguals [b]; folíols molt sovint glabres a l'anvers [c]..... [4](#)



4a Tub del calze glabre o glabrescent [a]; estípules lanceolades, gradualment atenuades a l'apex [b]; tija flexuosa [c]..... [*T. medium*](#)



4b Tub del calze pilós [a]; estípules ovato-lanceolades, sobtadament contretes en punta fina [b]; planta ± cespitosa, de tiges no flexuoses [c]..... [*T. pratense*](#)



1a Glomèruls terminals subsèssils, involucrats per les estípules dilatades de les fulles superiors..... 2



1b Glomèruls \pm pedunculats, no involucrats..... 4



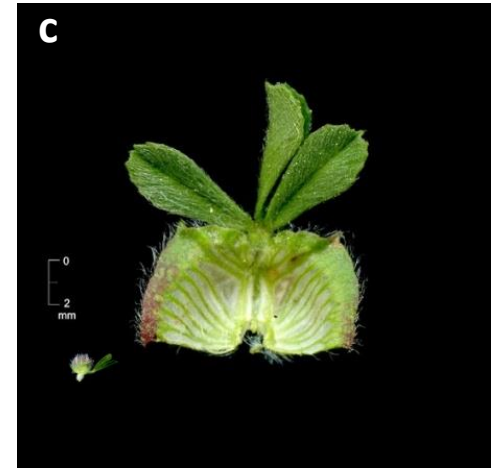
2a Tub del calze amb 20 nervis, densament pilós..... 3



2b Tub del calze amb 10 nervis, glabrescent; corol·la tan llarga com el calze o poc més llarga..... *T. diffusum*



3a Glomèruls d'1-1,5 cm d'alçada, més amples que alts, caducs [a]; corol·la més curta que el calze, d'un rosa pàl·lid [b]; estípules mitjanes de 0,5-0,7(1) cm, ovades [c] [T. cherleri](#)



3b Glomèruls de (1,5)2-3 cm d'alçada, lleugerament més alts que amples, persistents [a]; corol·la més llarga que el calze, purpuràcia [b]; estípules mitjanes d'(1)1,5-2 cm, lanceolades [c]..... [T. hirtum](#)



4a Tub del calze amb 20 nervis, glabre..... [T. lappaceum](#)



4b Tub del calze amb 10 nervis (de vegades cobert d'una pilositat densa que fa invisibles els nervis)..... [5](#)



5a Fulles superiors suboposades [a]; calze amb el tub poc pilós [b] ; tiges i peduncles \pm glabrescents [c]..... 6



5b Fulles totes alternes [a]; calze ordinàriament amb el tub \pm llargament piloso-sedós [b]; tija i peduncles generalment pubescents [c]..... 7



6a Calze amb les dents desiguals, més curt que la corol·la..... [*T. squamosum*](#)



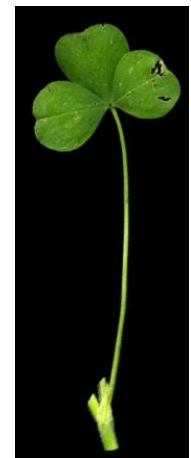
6b Calze amb les dents subiguals, tan llarg com la corol·la, urceolat en estat fructífer
T. obscurum



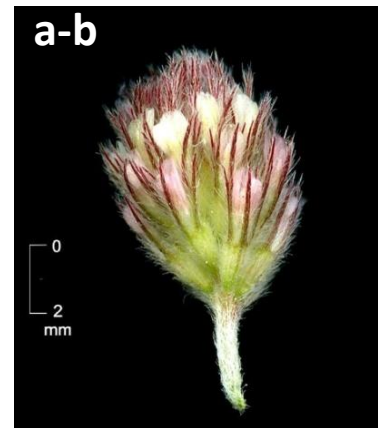
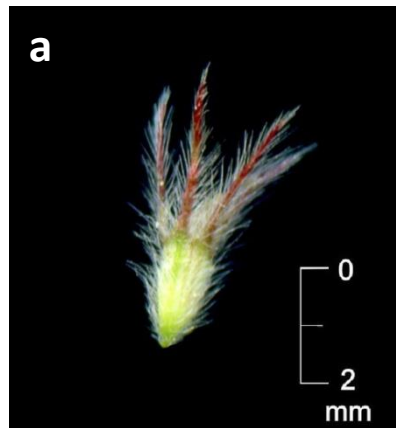
7a Folíols de les fulles mitjanes i superiors linears o estretament lanceolato-linears [a]; herba erecta [b]; glomèrul el.lipsoïdal-oblong [c]..... 8



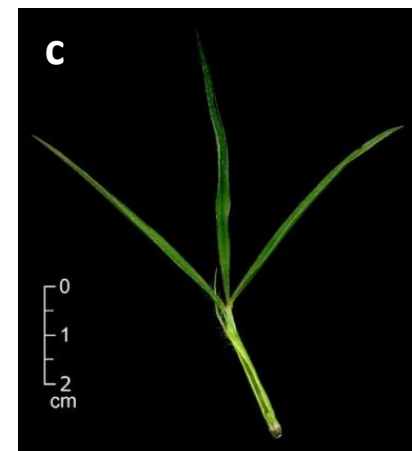
7b Folíols ovats, obovats, lanceolats o oblongs, però no linears..... 9



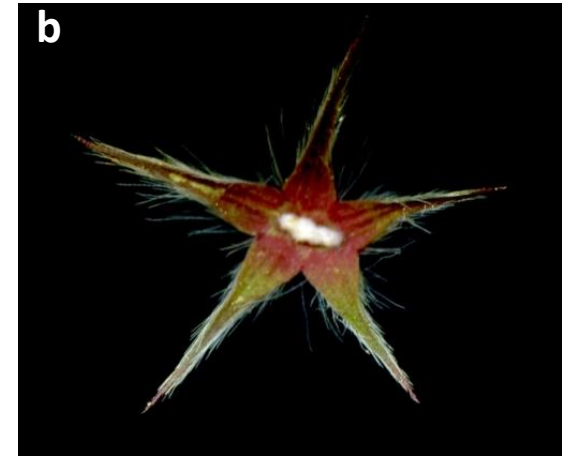
8a Calze de (3)4-6 mm, més llarg que la corol·la [a]; glomèruls de 0,5-2(3) × (0,5)0,7-1,5 cm, generalment nombrosos [b]; folíols de 0,5-1,5(2,3) cm [c]..... [*T. arvense*](#)



8b Calze de (6)9-13 mm, tan llarg com la corol·la [a]; glomèruls d'(1)1,5-5(11) x 1,2-2,5 cm [b]; folíols d'(0,5)1,5-6(8) cm [c]..... [*T. angustifolium*](#)



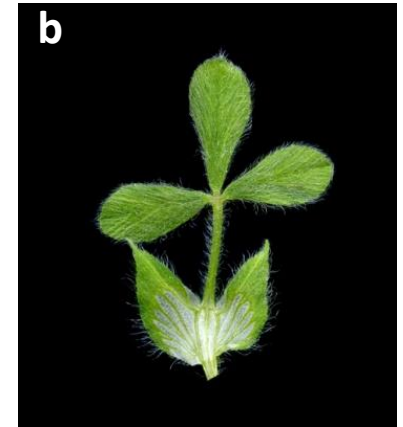
9a Glomèrul esfèric [a]; dents del calze amples (1 mm o més d'amplada màxima), triangular-lanceolades almenys les més grosses, fortament 3(5) nervades [b] [T. stellatum](#)



9b Glomèrul més alt que ample [a]; dents del calze estretes, lanceolato-linears o setàcies, en general uninervades o sense nervis visibles [b]..... [10](#)



10a Corol·la de longitud \pm igual que la del calze, o superior [a]; estípules amples, ovades, obtuses o agudes, però mai acuminades o amb àpex setaci [b]..... [11](#)



10b Corol·la molt més curta que el calze; estípules lanceolades, amb l'àpex setaci [12](#)



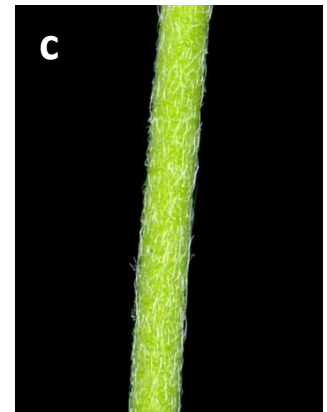
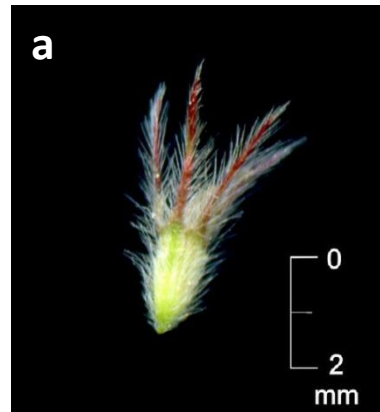
11a Dents del calze subiguals, amb cilis de longitud decreixent vers l'apex (els cilis no solen ultrapassar l'extrem de la dent) [a]; glomèruls de 2-6 cm, solitaris [b]
.....[T. incarnatum](#)



11b Dents del calze desiguals, llargament ciliades en tota llur longitud, i amb l'extrem ultrapassat pels cilis [a]; glomèruls d'(1)1,5-2,5(3) cm, sovint reunits un de terminal i un de lateral [b].....[T. sylvaticum](#)



12a Calze de (3)4-6 mm [a]; fulles superiors sèssils; folíols oblongs, de 0,1-0,3(0,5) cm d'amplada [b]; tija amb pilositat sovint aplicada [c]..... [*T. arvense*](#)



12b Calze de 6-7 mm [a]; fulles superiors curtament peciolades [b]; folíols obovats, de 0,3-1,2 cm d'amplada [c]; tija amb pilositat patent [d]..... [*T. ligusticum*](#)

